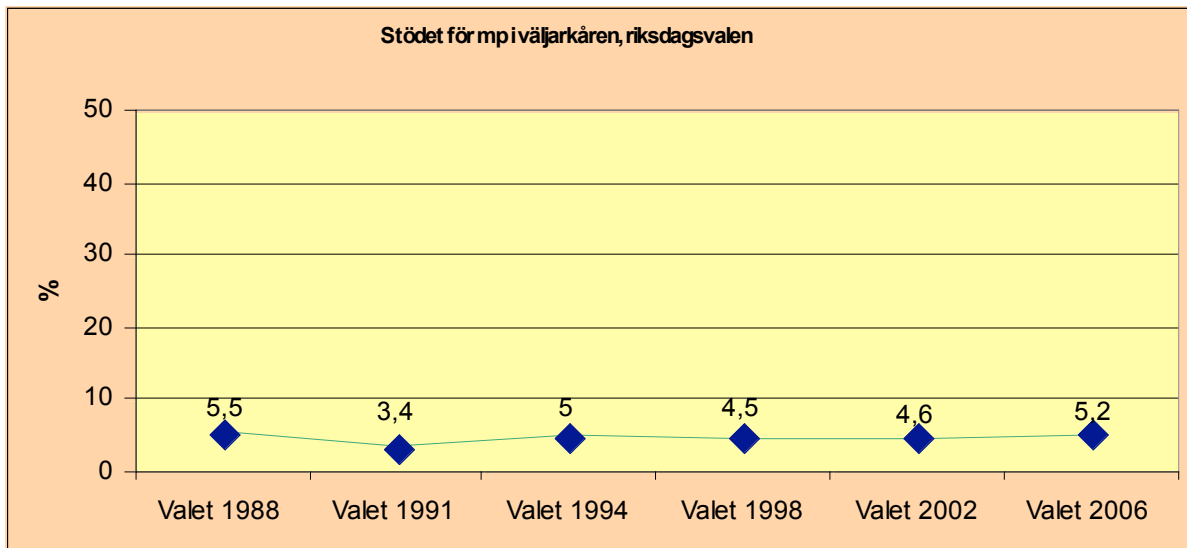


Fast i diket ?



Källa: SCB, Valmyndigheten, samt tidigare Valutvärderingsrapporter

Eller:

Varför Miljöpartiet fick hela 5,24% av riksdagsväljarnas sympatier, men fortfarande inte över 10%....

Valutvärdering Miljöpartiet 2006

Karolina Algotsson

Jabar Amin

Lotta Hedström

Rasmus Ling

INNEHÅLL

1	SAMMANFATTNING
2	VALUTVÄRDERINGSGRUPPEN
2.1	Sammansättning och mandatet
2:2	Metod
3	KAMPEN OM VÄLJARNA
3.1	Valdeltagandet
3.2	(mp)s väljarprofiler
3.3	Personvalet
3.4	Nomineringsprocessen
4	VALRÖRELSEN SEDD UTIFRÅN OCH I MEDIA
4:1	Efter valet 2002
4:2	Gröna framgångar
4:3	Många ledarbyten och många valtillfällen
4:4	Stort startfält inför 2006
4:5	Allians för Sverige bildas och blocken cementeras
4:6	Skandaler och katastrofer
4:7	Valrörelsens förlopp
5	MILJÖPARTIET
5.1	(mp) i avdelningar och regioner
5:2	Närstående organisationer
5:3	"(mp) Riks"
5:4	Tendenser i insamlat material
6	VALORGANISATIONEN
6:1	Ledningsfunktionen och personal
6:2	Rollfördelning, och informella beslut
6:3	Valaktivitetsplanen och valbudgeten
6:4	Rekommendationer från tidigare utvärderingar
7	POLITIK OCH MAKT
7:1	De prioriterade områdena
7:2	Kärnkraft, klimat och energi
7:3	Stockholm och trängselskatten
7:4	Andra frågor av dignitet
7:5	Makten och härligheten
8	RESONEMANG & REKOMMENDATIONER
8:1	Övergripande slutsatser
8:2	Tjugoen rekommendationer

BILAGOR:

- 1 a, b: enkätblanketter
- 2: valaktivitetsplanen
- 3: GUs
- 4: webbens
- 5: Borås
- 6: Utredarnas
- 7: Storstockholms utvärderingar,

1 SAMMANFATTNING

Miljöpartiet de Gröna gjorde ett bra val 2006 och hade en överlag lyckad valrörelsekampanj. Ökad representation i Riksdagen med två mandat, ett kliv uppåt på procentstegen till 5,24, dvs med fyraprocentspärren på litet bekvämare avstånd och ökat medlemsantal.

Vidare har vi framgångsrika språkrör, en framgångsrik politisk produktion att visa upp från den gångna mandatperioden, erfarna centrala valarbetare med genomtänkta planer och en tillräcklig budget samt ett efterlängtat och välbehövligt genomslag i storstadsregionerna. Många tappra eldsjälar slet ute i landet, inte minst, och vi hade många entusiastiska kandidater till olika poster. Så ser den övergripande bilden ut.

Ändå dröjer sig känslan kvar av att något fattas och att Den Riktigt Stora Framgången uteblev. Borde det inte blivit mer...?

I Norrland, i glesbygd och landsbygd och i småföretagar- och Sverigedemokrati-täta kommuner blir vi allt svagare och går stadigt bakåt. Där har vi backat eller uttraderats nästan helt. Ökningarna har nästan bara skett i större städer och där bland unga väljare och invandrare. I de bilberoende delarna av landet har vi, efter många års utebliven moteld, strandat som de elaka bensinprishöjarna, vargkramarna eller de verklighetsfrämmande storstadsintellektuella.

I turerna runt regeringsmakten kom vi till sist alldeles bort mellan den moderatledda och hungriga Alliansen och den (s)-märkta ensamkolossen. Vi framstod som en villig, men ingenstans önskad koalitionspartner. Våra egna viktigaste frågor syntes inte heller, ibland inte alls förrän efter valet. Det de andra talade om som mest: ”-*jobb, jobb, jobb!*” - kunde inte matchas fullt ut av vårt koncept om *Gröna jobb* eller av vår framsynta småföretagspolitik.

Den underliggande fråga som ställs i följande rapport är varför alla dessa goda förutsättningar inte ledde till mer, och inte till det mål som satts upp om ett tvåsiffrigt procentresultat i väljarsympatier.

Några av de viktigaste förklaringarna som lyfts fram i vårt insamlade material är bristen på medveten uppbyggnad partiorganisation ute i alla region- och lokalavdelningar, haltande målgruppsprioritering att vi inte använt personvalets, studentväljarnas eller webbens positiva potentialer fullt ut, att det fanns brister i den

centrala valledningen och att vi saknar en rejäl internutbildningsstruktur.
Nästan alltsammans är dock saker som under de kommande fyra åren av relativt lugn i opposition kan repareras, ifall relevanta beslut om det tas omedelbart.

2 VALUTVÄRDERINGSGRUPPEN

2:1 Sammansättning och mandatet

Valutvärderingsgruppen kom till på en förfrågan från partisekreteraren Håkan Wåhlstedt i slutet av år 2004. Det fanns inget skriftligt mandat med detaljföreskrifter eller ramar för uppdraget. Efter muntlig dialog med partisekreterare Håkan Wåhlstedt har gruppen uppmanats att tolka sitt mandat så att utvärderingen mer skall ta fasta på hur Miljöpartiet fungerat organisatoriskt i valrörelsen, än hur det politiska budskapet fungerat, och det har också följts. Endast de politiska och strategiska prioriteringar som återkommande nämnts av olika respondenter har blivit omnämnda i kapitel 6.

Arbetsutskottet utsåg *Lotta Hedström* (51, Skåne, då riksdagsledamot) som sammankallande att fritt samla en arbetsgrupp runt sig och strukturera arbetet efter eget huvud. För att få en representativitet med avseende på kön, ålder och ställning i partiet samlade hon därför till gruppen följande personer:

Jabar Amin (47, Umeå, medlem, Riksdagskandidat),

Rasmus Ling (22, Malmö, medlem, extraanställd på GU under valet)

Heidi Ohlsson (39, personal, Lund)

Hösten 2005 avsade sig Heidi Olsson uppdraget och ersattes av

Karolina Algotsson (30, Malmö, personal, språkrör GS)

Heidi Olsson och Jan Hagman står för korrekturläsning och språklig granskning.

Gruppens medlemmar har mångårig erfarenhet av partiets arbete på många plan och i olika funktioner och konstellationer, men är inbördes inte homogen med avseende på åsikter och personliga preferenser inför partiets olika strategiska och politiska vägval. Ingen i gruppen har funnit anledning att reservera sig mot rapportens slutsatser eller formuleringar.

Åtta sammankomster har hafts enligt följande:

- Kongressen Gävle, maj 2005
- Kommun- o landstingsdagar i Örebro, sept 2005
- Lundakansliet, februari 2006
- Lundakansliet, maj 2006
- Almedalen juli 2006
- Rd-kansliet Sthlm augusti 2006
- Arbetshelger på Österlen i oktober och december 2006.

Budgeten skulle enligt överenskommelse täcka resor och mötesomkostnader.

Det beslöts om kontinuerlig rapportering till AU och tre skriftliga rapporter har avgivits före valet, liksom muntlig dragnings gjordes i augusti 2006 och i november 2006.

Efter förfrågan utifrån inhämtades dels besked från sammankallande i PS att rapporten skulle ställas tillgänglig för offentligheten efter godkännandet i Partistyrelsen.

Vad vi förväntades utvärdera *emot* har inte entydigt angivits. Gruppen har därför valt att tolka sin uppgift sålunda:

1 *Vi har sökt utvärdera Miljöpartiets valrörelse 2006 främst ur ett organisatoriskt riksperspektiv m a p hur valarbetare och medlemmar upplever att de kunnat bära fram budskapet i hela landet.*

Dessutom finns i Valplattformen från juni 2005 formulerade målsättningar om

2 *10% genomslag i Riksdagen, samt*

3 *"att nå bra politiska kompromisser på alla områden i syfte att bilda en koalitionsregering".*

Slutligen fastslog kongressen i valmanifestet som mål för

4 *medlemsantalet att det skulle bli 10 000 st till årsslutet 2006.*

2:2 Metod

Gruppen gjorde på ett tidigt stadium en avprickningsmatris för eget bruk, och i den en intern arbetsfördelning. Varje medlem i gruppen hade områden att kontinuerligt bevaka, bedöma och dokumentera under tiden fram till valet; yttre händelser av vikt, beslut i AU/PS, större partiaktiviteter, interna dokument, utåtriktat material, sidoorganisationernas aktiviteter, (GU, GS, Gröna Qvinnor) samt medial medverkan.

Våren 2006 företogs en rundringning till samtliga (mp)- regioner till en aktiv medlem och en valansvarig eller regionanställd, och till tio Riksanställda. Valgruppens/AUs valaktivitetsplan, så som den kontinuerligt reviderats och framskrivits i takt med att arbetet i valrörelsen framskridit, har varit det mest centrala och styrande dokumentet för hela valkampanjen och således också det mest vitala dokumentet för utvärderingen. Gruppen fick en längre muntlig dragnings av dess detaljinnehåll av partisekreteraren maj 2006.

Efter valnatten 17 september öppnades en utvärderingsmapp på Miljöpartiets interna digitala konferenssystem "Gittan". Den fylldes med kortare och längre bidrag från alla medlemmar som hade lust att ge sina kommentarer och avslutades den sista oktober.

Vissa grupperingar såsom utredargruppen på riksdagskansliet, info-personalen, turnéchaufförerna, kampanjansvariga, valansvariga i regioner och kommuner m fl, m fl, har spontant inkommit med egna mer eller mindre omfattande och heltäckande skriftliga utvärderingsdokument.

I samband med kommun- och landstingsdagarna den 7-8 oktober 2006 i Örebro färdigställdes en enkät med åtta omfattande frågor för hugade medlemmar att fylla i. Den inbragte 71 svar.

Förtroenderådet ville också få vara delaktiga i utvärderingsarbetet, varför en speciell enkät utgätt även till dem och per mail har 22 svar inkommit.

I glappet mellan avslutad valrörelse - men innan resultatet var känt, dvs den 16 och 17 september, var ambitionen att lyssna av med tio nyckelpersoner i partiet vilken deras bedömning var av kvalitén i partiets samlade arbete. Poängen var att jobbet som sådant skulle vara avklarat, men inte utfallet. De skulle utan att ha facit i hand, ovetande om resultatet göra en snabb självvärdering.

Efter valet gjordes djupintervjuer med fyra av AU/valgruppens ledamöter om hur de upplevt att deras kampanjledning fungerat. Slutligen har separata intervjuer gjorts med representanter från Grön Ungdom och Gröna Studenter.

För att inte underlaget för utvärderingen enbart ska vara partiinternt baserat, har öppna frågor ställts till fem välkända journalister och politiska kommentatorer, vilka fått ge sina "iakttagelser om Miljöpartiets valrörelse". De önskar att inte gå ut offentligt med sina namn och sin medverkan i detta.

Vidare har kontakt tagits med Socialdemokraternas valutredare Berit Andnor. Det gav vid handen att de i december 2006 står i början av ett omfattande arbete, med eget kansli och tretton i gruppen, men vars rapport inte kommer att presenteras förrän sent under våren 2007. De kommer, liksom vi, att kort uppmärksamma det gemensamma s-v-mp- samarbetets eventuella konsekvenser för valet.

Slutligen har tre statsvetenskapliga forskare konsulterats för bedömningar i

speciella frågor, särskilt för avstämningarna i kapitel 3.

Övriga viktiga källor är:

- opinionsinstitutens mätningar, Valmyndighetens, VALUs och SCBs webbplatser,
- olika artiklar i dagspress
- "morgon -SMS" från riksdagsgruppens info-avdelning till riksaktiva företrädare, i vilka en kort sammanfattning av morgonens viktigaste nyheter givits samt opinionssiffrorna
- kontinuerliga, otaliga, odokumenterade och ostrukturerade vardagssamtal i korridorer, vid fikabord, i telefon eller per mail med medlemmar och personal i Miljöpartiet.

Rapportens tyngdpunkter utifrån dessa källor är i kapitlen:

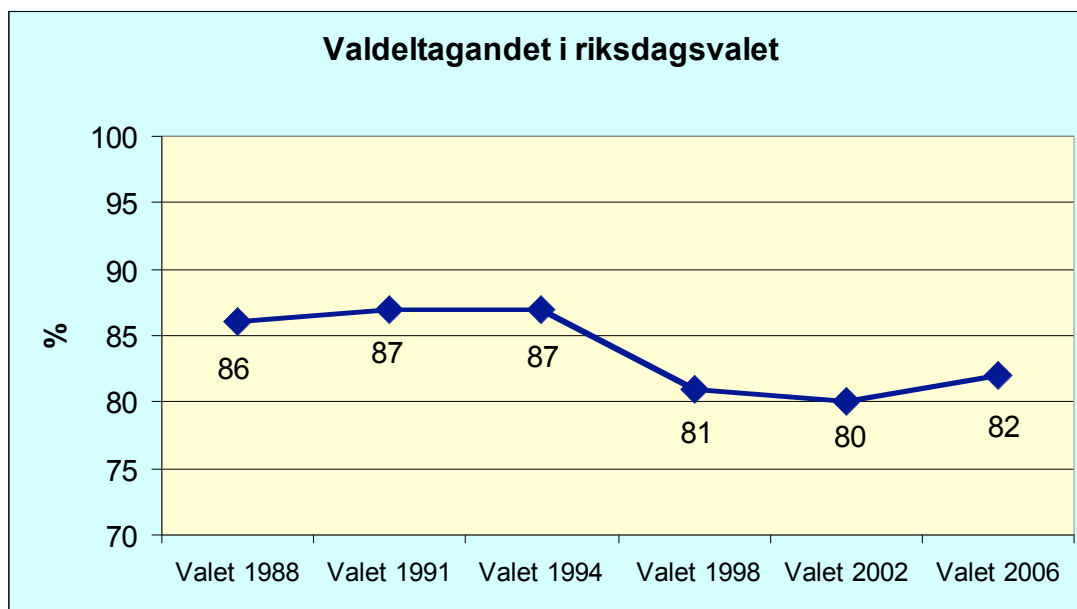
- 3 - valtekniska och statsvetenskapliga källor samt opinionsinstitutet,
- 4 - mediala källor, "morgon -SMS" och våra egna noteringar i matrisen,
- 5 - de av gruppen företagna direktenkäterna och intervjuer
- 6 - valaktivitetsplanens alla underprojekt och hela materialets kommentarer om detta.

Allt detta material, intervjuerna kanske mest, utgör sammantaget underlaget för vår analys. De finns inbakade, oftast utan särskilt angivande, i den följande rapporten.

3 KAMPEN OM VÄLJARNA

3.1 Valdeltagandet

När Miljöpartiet kom in första gången i Riksdagen 1988 låg valdeltagandet på 86 procent. Nu 18 år senare, ligger valdeltagandet på 82 procent vilket ger en total nedgång med 4 procent. Men som framgår av diagrammet nedan bröts den nedgående trenden vid det senaste valet. Efter att ha gått ner två gånger i rad gick valdeltagandet nu upp med 2 procentenheter.

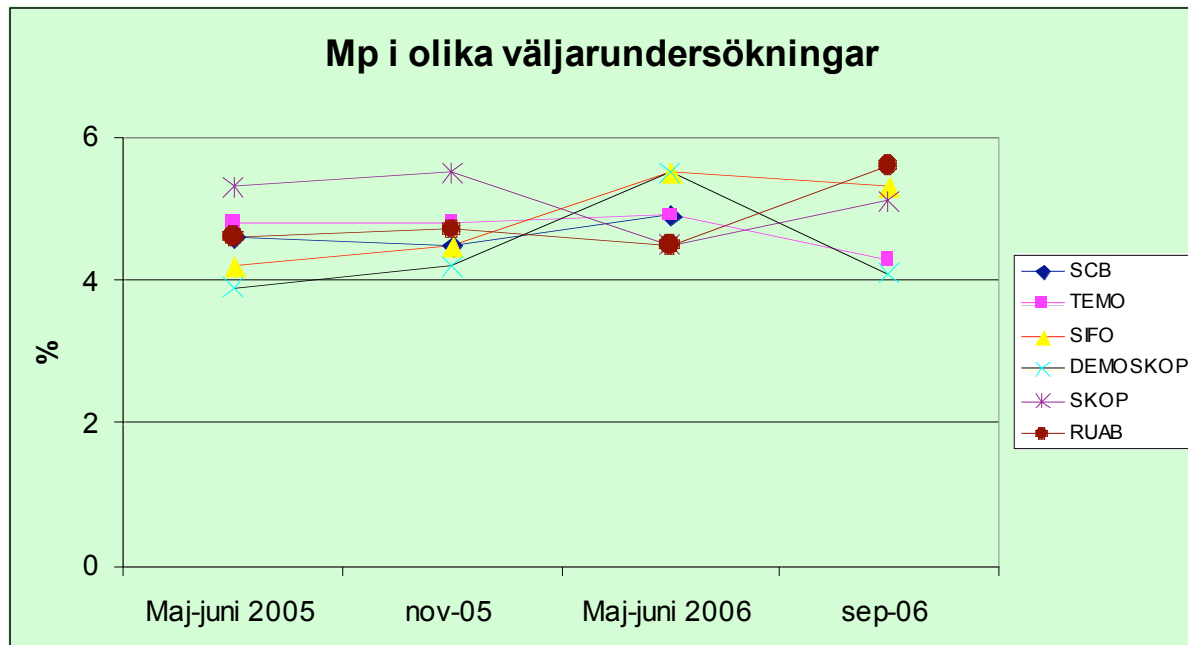


Källa: Bearbetning av statistik från Valmyndigheten och Göteborgs universitet

Poströstningen har ändrats till sk förtidsröstning. Ansvaret för att anordna röstningslokaler för förtidsröstningen ligger numera på kommunerna. Vid årets val fick väljarna från och med 30 augusti denna möjlighet. Hela 31 procent av väljarna använde sig av det. Antalet förtidsröster uppgick till 1745 000 röster av totala 5 650 416 röstande. Det är en ökning med 2 procentenheter jämfört med 2002 år val. Detta innebär att partiet måste satsa mycket på att föra ut sitt huvudbudskap innan förtidsröstningen börjar; annars finns det risk att partiet får mindre stöd bland de grupper som inte hinner nås av partiets slutbudskap innan de röstar. Miljöpartiets väljare bestämmer sig emellertid i förhållande till andra partier, väldigt sent under valrörelsen.

De olika valinstituten presenterar återkommande sina undersökningar. Vi har valt att titta på undersökningarna från maj 2005 fram till valdagen. Av diagrammet nedan framgår att alla valinstituts undersökningar låg (mp) i stort sett hela tiden

mellan 4 och 5.7 procent.



Källa: Valutvärderingsgruppens sammanställning utifrån data från opinionsinstituten

År 1988 fick Miljöpartiet stöd av 5.5 procent i väljarkåren. Nu 18 år senare har partiet något mindre stöd. Under de alla år sedan 1998 har partiet legat på mellan 3.4 – 5.2 procent av väljarkåren. Även om vi i år har fått drygt en halv procentenhet mer än föregående val är det långt ifrån det mål på 10 procent som vi satte upp inför detta val.

Mandatfördelning för Miljöpartiet, samt absolut och relativt väljarstöd:

Riksdagen: 291 121 röster motsvarande 5,24% och 19 mandat

Landsting: 259 547 röster motsvarande 4,74% och 68 mandat i 18 landsting

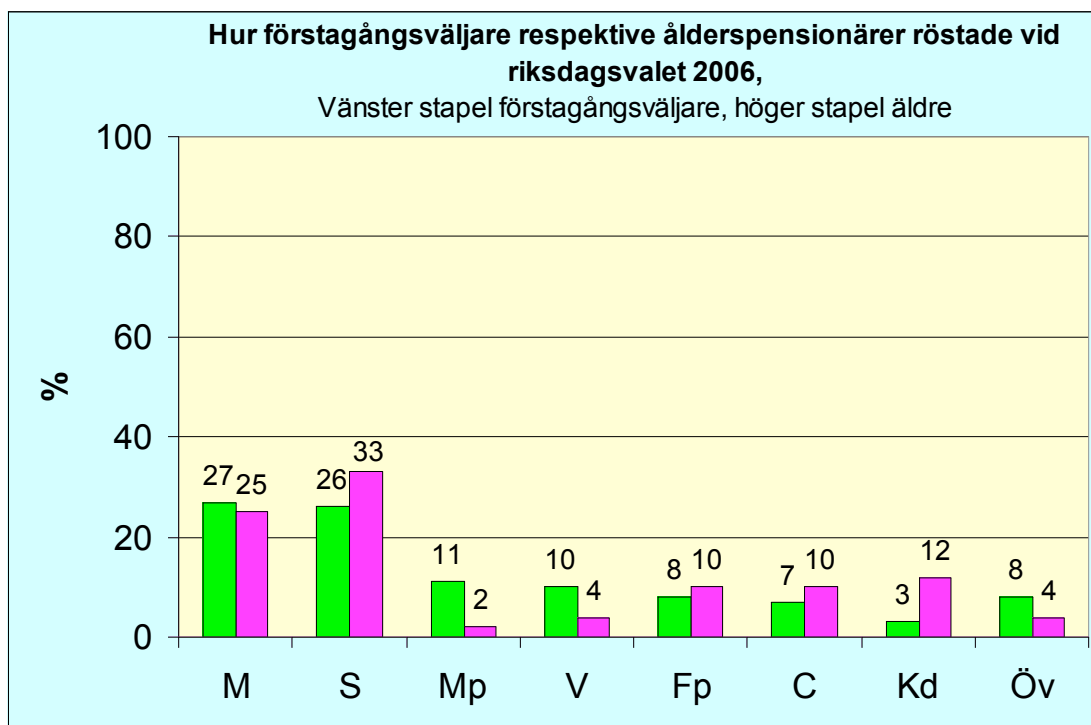
Kommuner: 269 590 röster motsvarande 4,88% motsvarande 436 mandat i 227 kommuner (451 mandat om man tar hänsyn till gemensamma listor.)

3:2 (mp)s väljarprofiler

Inför det föregående riksdagsvalet, 2002, diskuterade och beslutade sig partistyrelsen, PS, i kommunikationsstrategin för vilka målgruppsprioriteringar som skulle göras. Bland annat kvinnliga och unga väljare ansågs då som grupper som partiet skulle satsa extra på att nå. Inför valet 2006 saknades emellertid en sådan tydlig uttalad målgruppsprioritering, vilket vi ser som en brist. Så efter detta val är det intressant att få veta mer bland vilka grupper som partiet har fått större stöd respektive mindre stöd.

Förstagångsväljare och ålderspensionärer

Bland förstagångsväljare har Miljöpartiet stort stöd. Enligt SVT:s vallokalsundersökning röstade 11 procent av förstagångsväljarna på Miljöpartiet i riksdagsvalet; det är dubbelt så stort stöd som i riksdagsvalet i allmänhet. Jämfört med de föregående valen har vi i princip behållit ett lika stort stöd bland förstagångsväljarna. Vid valet 2002 fick partiet 10 procent av denna grups förtroende och 1998 var det 11 procent. Störst stöd hade partiet vid valet 1994 då 14 procent av förstagångsväljarna röstade på (mp). Därmed intar Miljöpartiet i riksdagsvalet 2006 platsen som tredje största parti bland förstagångsväljarna. Denna stora potential är viktig att tillvarata och satsa extra på i mellanvalsperioden och inför kommande val.



Källa: SVT:s vallokalundersökning, 2006.

Diagrammet visar att bland riksdagspartierna är Miljöpartiet det parti som har minst stöd bland ålderspensionärerna. Det underförstådda beslutet av partiet att inte satsa på dem, vare sig i politikens inriktning eller som grupp att kommunicera med ifrågasätts inte av nästan någon i vårt material.

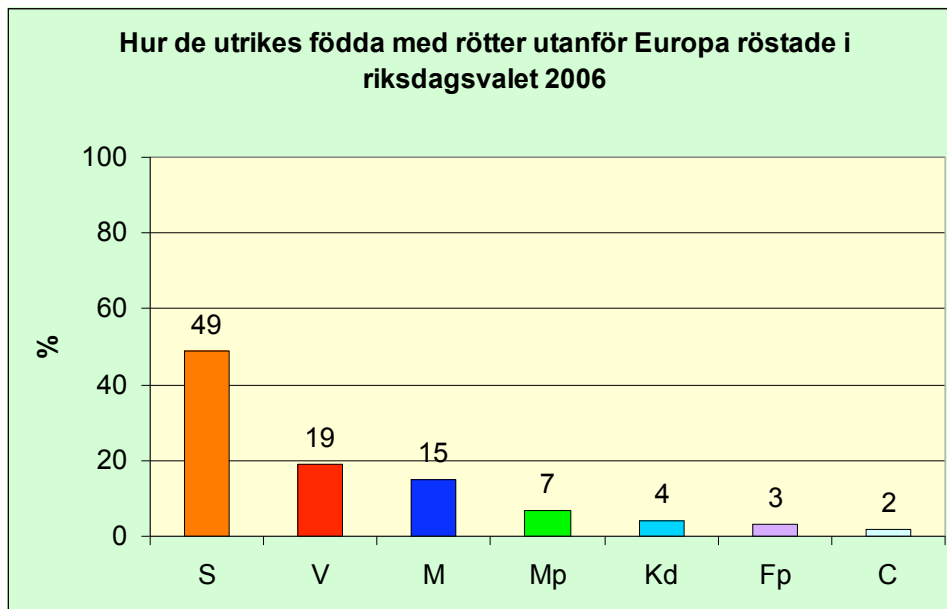
Kvinnor och män

Miljöpartiet har större stöd bland kvinnliga väljare än manliga. Enligt SVT:s vallokalundersökning röstade totalt 7 procent av de kvinnliga väljarna på

Miljöpartiet; motsvarande siffra för männen var 4 procent. Även om vallokalundersökningen inte överensstämmer till 100 procent med det faktiska valresultatet så visar den på att trenden med större stöd bland kvinnorna t o m förstärks.

Utrikes födda

SVT:s vallokalundersökning har denna gång även uppgifter om hur de utrikes födda har röstat. Undersökningen visar att stödet för (mp) bland utrikes födda totalt ligger på 5 procent. När man bryter ner de siffrorna visar det sig att stödet bland födda utanför Europa ligger på 7 procent, medan bland de med rötter i Norden är på 4 procent.



Källa: SVT:s vallokalundersökning, 2006.

Valutvärderingsgruppen noterar att partiet fick betydligt större stöd bland denna grupp än bland väljarna i snitt. Detta trots att partiet i sin framtoning och budskap på riksnivå inför valet inte särskilt verkade prioriterade denna grupp. Man noterar dock att den förda och synliga politiken med t ex kampen mot diskriminering och flyktingamnestin som två viktiga inslag, bör ha bidragit till det större stödet här.

En annan faktor som kan förklara det ökande stödet är de många initiativ och insatser som gjordes på lokal nivå och av enskilda valarbetare. I flera ”invandrartäta” valkretsar har ökningen t o m varit mycket hög jämfört med 2002. Några exempel: I Stockholms valdistrikt Rinkeby var ökningen över 100 %, i Tensta 62 %, i Husby 55 %, och i Skärholmen var uppgången 46 %. I Uppsaladistriktet Gottsunda var uppgången 26 %, i Sävja 22 % och i Stenhagen 68

% I Umeås valdistrikt Ersboda var uppgången 83 %, i Mariehem 64 % och i Ålidhem 49 %. I alla tre kommuner var uppgången i dessa valdistrikt över kommungenomsnittet.

Vi anser att partiet har stor potential att öka sitt stöd ytterliga hos de utrikes födda med rötter utanför Europa; men för att detta ska kunna vara möjligt krävs att partiet under perioden fram till nästa val satsar mer än hittills på att föra ut de frågor som är viktiga för denna väljargrupp och aktivt tar upp debatten med främlingsfientliga partier om människosyn och människovärde.

Arbetslösa och sysselsatta

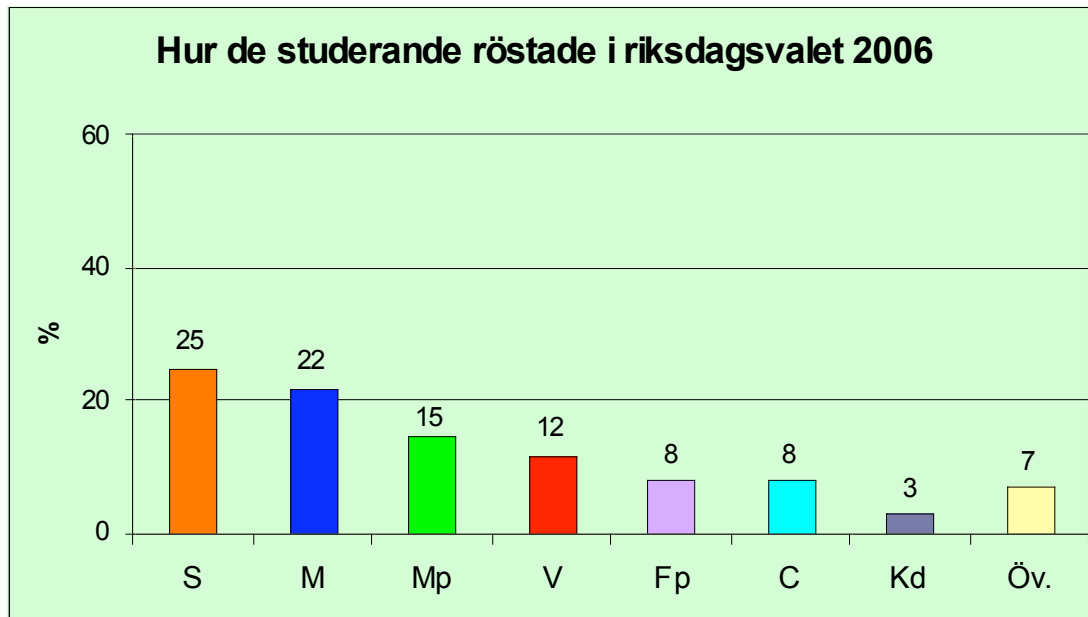
En genomgång av valundersökningen visar att stödet för (mp) är nästan jämt fördelat mellan arbetssökande och förvärvsarbetande. Åtta procent av de arbetssökande röstade på Miljöpartiet; motsvarande siffra för förvärvsarbetande är 7 procent.

Ställning på arbetsmarknaden

Det är bland SACO-medlemmarna som Miljöpartiet har sitt största stöd och det uppgick till 11 procent. Bland LO-medlemmar är det nere på 5 procent och slutligen bland både TCO-medlemmar och företagare 6 procent.

Studerande

Den kategori väljare som Miljöpartiet har störst stöd bland är studenterna. Hela 15 procent av de röstande studenterna lade sin röst på (mp) och gör oss till tredje största parti bland studenterna. Med tanke på denna grupps potential att öka vårt stöd ytterligare är det viktigt att partiet inför kommande år satsar extra på att nå dem och förmå fler att stödja (mp).



Källa: SVT:s vallokallundersökning, 2006.

Storstad och landsbygd

Miljöpartiet har en större del av sin väljarkår i de större orterna. En undersökning som Valutvärderingsgruppen har gjort i tio mer glesa län visar att totalt sett är stödet för (mp) i storstadslän sammantaget nästan oförändrat, även om en ökning på 2 procentenheter kan noteras jämför med 2002 års val. Men undersökningen visar också att det har skett en förskjutning från land till stad i stödet även här. År 2002 fanns 63 % av (mp):s väljarstöd i de större orterna i de undersökta länen, och 37 % i de mindre orterna. I årets val har stödet i de större orterna ökat med 10%, medan stödet i de mindre orterna minskat med 12%.

Stödet för mp i 10 län där mer glesbygdskommuner finns:

Valkrets	Kommun	Antal röster 2002	Antal röster 2006
Norrbotten totalt		8.073	6.350
	Luleå	2.791	2.682
	Piteå	1.058	1.028
	Kalix	978	509
	Övriga länet	3.246	2.131
Västerbotten totalt		6.938	9.544
	Umeå	4.166	6.416
	Skellefteå	1.612	1.959
	Övriga länet	1.160	1.169

Västernorrland totalt		5.672	5.871
	Sundsvall	2.412	2.639
	Härnösand	874	913
	Ö-vik	912	998
	Övriga länet	1.474	1.321
Gävleborg totalt		7.451	7.275
	Gävle	2.694	3.055
	Söderhamn	605	554
	Hudiksvall	1.202	1.176
	Övriga länet	2.950	2.490
Jämtland totalt		3.967	3.907
	Östersund	2.065	2.273
	Övriga länet	1.902	1.634
Dalarna totalt		7.599	7.361
	Borlänge	1.417	1.240
	Falun	1.811	2.106
	Övriga länet	4.371	4.015
Värmland totalt		6.608	6.519
	Karlstad	2.500	2.929
	Arvika	838	761
	Kristinehamn	638	549
	Övriga länet	2.632	2.280
Kronoberg totalt		4.354	4.695
	Växjö	2.292	2.722
	Ljungby	635	585
	Övriga länet	1.427	1.388
Blekinge totalt			
		3.631	3.505
	Karlskrona	1.557	1.623
	Ronneby	675	618
	Karlshamn	881	834
	Övriga länet	518	430
Kalmar totalt		5.210	5.687
	Kalmar	1.772	2.053
	Västervik	870	950
	Oskarshamn	490	461
	Övriga länet	2.078	2.223

Totalt från dessa 10 län		59.503	60.714
Varav från	större orterna	37.745 , dvs 63 %	41.633, dvs 69 %
Varav från	övriga orterna	21.758 , dvs 37 %	19.081, dvs 31 %

Av ovanstående sammanställning kan två slutsatser noteras:

Totalt sett är stödet för (mp) i dessa kommuner sammantaget nästan oförändrat, även om en marginell ökning kan noteras jämför med 2002 års val. Men samtidigt märks att det år 2002 hela 63 % av (mp)s väljarstöd återfanns i de större orterna där, mot 37 % i de mindre orterna. I årets val har stödet i de större orterna ökat medan stödet i de mindre orterna minskat. Alltså bevitnar vi en klar förskjutning från land till stad i flera dimensioner.

Tio-i-topp kommuner

Stödet för Miljöpartiet var vid valet 2006 inte jämt fördelat över kommunerna. I vissa kommuner och regioner var stödet större i riksdagsvalet än i andra. Här presenterar vi de 10 kommuner där stödet för Miljöpartiet i riksdagsvalet var störst.

Kommun	Stödet för mp vid valet 2006	Stödet för mp vid valet 2002	Förändring
Stockholm	9.33 %	6.77 %	+ 38 %
Lund	9.13 %	7.19 %	+ 27 %
Umeå	9.08 %	6.48 %	+ 40 %
Göteborg	8.44 %	6.47 %	+ 30 %
Uppsala	7.83 %	6.90 %	+ 13 %
Gnesta	7.31 %	6.48 %	+ 13 %
Solna	7.02 %	5.53 %	+ 27 %
Sundbyberg	7.00 %	5.63 %	+ 24 %
Vaxholm	6.91 %	4.86 %	+ 42 %
Åre	6.75 %	6.68 %	+ 1 %

Vi kan notera att flertalet av de ovanstående kommunerna där Miljöpartiet har erhållit stort stöd är antingen storstadskommuner eller större kommuner.

I följande tabell presenteras de tio kommuner där stödet för (mp) var lägst:

Kommun	Stödet för mp vid valet 2006	Stödet för mp vid valet 2002	Förändring
--------	------------------------------	------------------------------	------------

Dorotea	1.02 %	1.75 %	- 0.73 %
Åsele	1.06 %	1.90 %	- 0.84 %
Malå	1.41 %	2.05 %	- 0.64 %
Norsjö	1.64 %	1.68 %	- 0.04 %
Perstorp	1.70 %	2.16 %	- 0.46 %
Arvidsjaur	1.71 %	1.88 %	- 0.17 %
Hagfors	1.78 %	2.04 %	- 0.26 %
Åstorp	1.79 %	2.17 %	- 0.38 %
Sävsjö	1.81 %	2.19 %	- 0.38 %
Vellinge	1.91 %	1.91 %	-/+ 0

Källa: Valmyndigheten

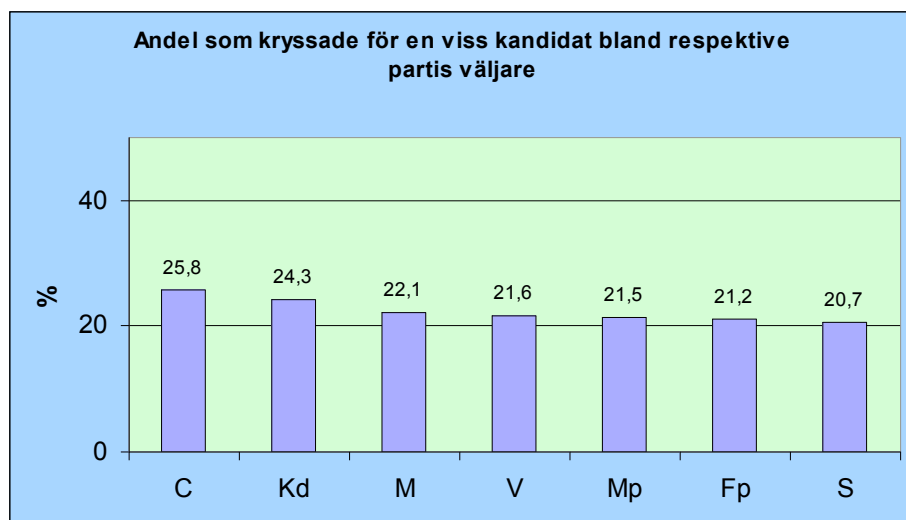
3:3 Personvalet

Från och med valet 1998 infördes ett så kallat ”personval” i det svenska valsystemet, vilket innebär att väljarna fick möjligheten att kryssa för den kandidat som de önskade sig på valsedeln för att flytta upp den kandidatens placering. Den riksdagskandidat som får minst 8 % av partiets röster i den egna valkretsen kommer in i Riksdagen oavsett vilken placering kandidaten hade från början på valsedeln. I kommun- och landstingsvalen är motsvarande personvalsspärr 5 %. Två förutsättningar måste vara uppfyllda: att partiet överhuvudtaget erhåller något mandat från valkretsen och att ingen annan kandidat får större andel kryss. Huvudskälen till införandet av personvalsreformen var att vitalisera demokratin och öka medborgarinflytandet och Miljöpartiet har varit positiv inställt och stödde reformen i Riksdagen.

Vid 1998 års val uppgick andelen väljare som kryssade för en viss riksdagskandidat till 30 procent. Fyra år senare sjönk andelen till 25 procent. Vid 2006 års val har det minskat ytterligare; nu uppgår andelen personröstande väljare till 22 procent. Det minskade intresset för att personkryssa förklaras allmänt med att väljarna inser att det inte är lätt att nå upp till 8 procent och därmed få in sin favoritkandidat i riksdagen och att reformen inte heller nämnvärt påverkat politikens inriktning. Vid 2006 års val kunde endast 6 riksdagskandidater, som inte fanns på ”någorlunda säker plats på valsedeln”, komma in i riksdagen som representanter för olika partier.

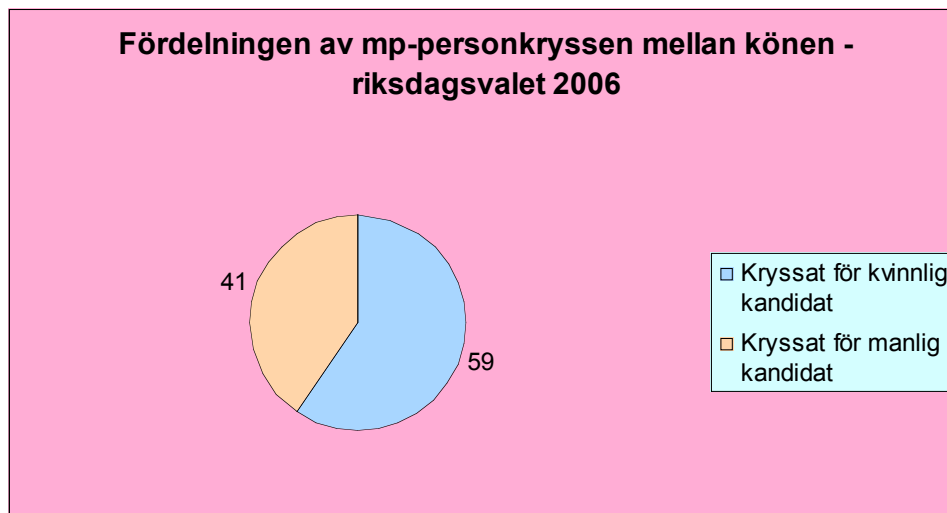
Att det finns olika spärrar å ena sidan för kommun- och landstingsval (5 %) och andra sidan för riksdagsval (8 %) är varken logiskt eller konsekvent. Enligt en utredning som Riksdagens utredningstjänst har gjort skulle många kandidater, inte minst personer med invandrarbakgrund, hade kommit in i riksdagen om vi hade lägre spärrar eller inga spärrar alls.

Väljarnas benägenhet att rösta på person varierar beroende på vilket parti de röstar på. Enligt Valmyndigheten är centerpartistiska väljare mest belägna att rösta på person: 26 procent av deras väljare kryssade för en viss kandidat. Minst benägna att kryssa var de socialdemokratiska väljarna med knappt 21 procent medan Miljöpartiets väljare låg på drygt 21 procent.



Källa: Valmyndigheten

En annan för Valutvärderingsgruppen intressant frågeställning har varit hur personkryssen från våra väljare har fördelat sig mellan könen. Utifrån bearbetning av data från Valmyndigheten har vi funnit att 59 procent av personkryssen från våra väljare har gått till kvinnliga (mp)-riksdagskandidater, och 41 procent gått till de manliga (mp)-kandidaterna. Totalt kryssade ca 62.500 personer för (mp)-kandidater, varav 37.000 för kvinnliga och 25.500 för manliga kandidater.



Källa: Valutvärderingsgruppens bearbetning av data från Valmyndigheten

En undersökning som vi själva har genomfört visar att i flera valdistrikt bedrev miljöpartistiska riksdagskandidater personval. Trots detta kan vi notera att ingen av dem kom in i Riksdagen genom personval.

Tabell över var det *i någon form* har bedrivits personval av mp-riksdagskandidater

Valdistrikt	Bedrev någon mp-riksdagskandidat i länet personval i någon form?
Stockholm stad	Ja
Stockholms län	Ja
Östergötland	Ja
Sörmland	Ja
Gävleborg	Ja
Örebro län	Ja
Kalmar	Ja
Västerbotten	Ja
Västra Götaland N	Ja
Västra Götaland V	Ja
Värmland	Ja
Norrbottn	Nej
Västernorrland	Nej

Jämtland	Nej
Dalarna	Nej
Uppsala län	Nej
Gotland	Nej
Jönköping	Nej
Kronoberg	Nej
Malmö	Nej
Skåne, Lund	Nej
Skåne	Nej
Skåne	Nej
Västmanland	Nej
Västra Götaland S	Nej
Västra Götaland Ö	Nej
Halland	Nej

Blekinge	Nej
----------	-----

Valutvärderingsgruppen menar att det är av värde om Miljöpartiet mer aktivt och i handling stöder personvalet och främjar kampanjandet, då personvalsystemet i stort är positivt, höjer valtemperaturen och aktivitetsgraden och därför behöver utvecklas.

På frågan om huruvida de enskilda personvalskampanjerna medverkade till att göra partiet mer synligt i länet är kommentarerna skiftanden. Vissa län har svarat att de tycker att personvalskampanjerna har gett partiet mer uppmärksamhet och medieutrymme, medan några andra län inte tycker det.

Reaktionen på personvalskampanjerna partikollegorna emellan har varit varierande, fast mer åt det negativa hållet. Somliga medlemmar och förtroendevalda har uppskattat sina kamraters personvalskampanjer och sett det som ett nytt och berikande inslag att föra ut partiets politik och den egna profilen. De flesta reaktionerna som har varit negativt inställda har kommit från de kandidater som har utmanats och skapat en del irritation på en några ställen. En valarbetare hade följande svar till vår fråga om hur man har tagit emot personvalskampanjen i hans/hennes län:

”- Blandade känslor, några har svårt för detta med personvalskampanjer och motarbetade den i det tysta. Andra blev glada över höjningen i aktivitetsnivån som den innebar.”

En annan som svarade på vår enkät skrev:

”- Personvalskampanjerna upptogs mycket negativt av de flesta, bl a strök ledningsgruppen helt sonika den punkt i budgeten som skulle finansiera personvalskampanj.” och fortsätter:

”- Jag försökte samarbeta med nr 1 på listan, ville ha gemensam affisch t ex. X avslog alla inviter och bekämpade mig. Vi samarbetade inte om något och hade mycket liten kontakt. X bad mig t ex aldrig att åka när X fick förhinder. Tvärtom: X "förbjöd" mig att åka till sin stad, skällde ut mig i ett långt telefonsamtal och uppmanade mig att hålla mig hemma, jag fick knappt hålla i mikrofonen.

En positiv notering är att i nästan alla län där personvalskampanjerna bedrivits har den varit inriktad på att ta röster ifrån de andra partierna, inte för att hävda sig gentemot de egna miljöpartikollegorna. Detta har också varit i enlighet med de rekommendationer som partistyrelsen har fastställt.

En tanke som har kommit upp är behovet av att såväl de anställda på kanslierna som kandidaterna i god tid före valet får tillräcklig information om och sätter sig in i vad det innebär att föra en personvalskampanj och vilka riktlinjer som ska gälla. Partistyrelsen har utarbetade men rätt knapphändiga riktlinjer för personval. Frågan är om alla regionavdelningar och de aktiva där känner till dem. De skulle dessutom kunna ta fram bra exempel på hur det är möjligt att bedriva personvalskampanj i samklang med övriga kampanjer på regional nivå, där samarbete kandidaterna emellan kan bli ett viktigt, roligt och berikande inslag.

Att på regional nivå diskutera och implementera utökade riktlinjer om personval, året före valet, vore ett bra steg att minimera riskerna för felsteg och irritation och Partistyrelsen bör ta initiativ till detta.

Slutligen bör partiet uppmärksamma den brist på konsekvens och logik med olika spärrgränser för personvalet i landstings och kommunval med 5 procent och riksdagsval med 8 %.

Valutvärderingsgruppen tycker att det är viktigt att Miljöpartiet, både på riksnivå och regionalt, tar fasta på det positiva i personvalsreformen, uppmuntrar och stödjer de kandidater som vill driva personvalskampanjer.

3:4 Nomineringsprocessen

Vad vi förstått har själva nomineringarna gått lugnt till med ett undantag där en politiskt klart olämplig kandidat i efterhand fick plockas bort från en insänd lista.

Det är inte ovanligt att olika (mp)-regioner har olika valprocedurer för framtagande av sin riksdagslista. Vissa regioner har först ett provval och därefter ett årsmöte som diskuterar och fastställer riksdagsvalsedeln. Andra har det inte. Vissa (mp)-regioner har stadgar som vid val till riksdagslistan utgår från ett proportionellt valsystem, medan andra regioner tillämpar majoritetsvalsystem och ytterligare några andra regioner har andra system. Det finns en hel del som är olika och ibland blir proceduren oklar och skapar svårigheter och osämja.

Just därför vore det bra om partistyrelsen regelmässigt kunde se till att i god tid före nomineringsprocessens början, skicka en checklista till regionerna på sådana saker att fundera över och parera för. Vi har noterat att detta gjordes inför detta val, och det har uppskattats.

Könsneutrala listor

I många av riksdagsvalkretsarna har Miljöpartiet idag bara ett mandat och så har det varit länge. Just därför är könsrepresentationen och övrig representation till stor del beroende av vilken person som finns på den första platsen på valsedeln. Partier som har två mandat från varje valkrets eller mer, kan ju enklare förekomma eventuella skevheter genom att exempelvis varva listorna med hänseende på kön. Den möjligheten saknar de partier som bara förväntas ta ett mandat.

Inför ett riksdagsval tar varje (mp)-valkrets fram namnen på sin egen riksdagsvalsedel. Arbetet sker idag helt oberoende mellan länen; varje valkrets arbetar suveränt. Förhoppningen är att det sker en automatisk självreglering, vilket skulle göra att vi till slut ändå får en könsmissigt jämn riksdagsgrupp. Men det kan ändå innebära risker när förebyggande mekanismer inte är på plats.

Inför valet 1998 fanns det stor risk för en sådan skevhet, liksom det även fanns en risk att ett av språkrören kunde hamna utanför Riksdagen. Detta oroade dåvarande partiledning och ledde till att de ingrep. Valutvärderingen från 1998 tog sedan fasta på detta och föreslog bland annat att alltid försöka placera språkrörens namn på

”valbar plats” i valdistrikt där vi har säkra mandat. Vi kan notera att den åtgärden iakttagits vid detta val.

Ett annat förslag från valutvärderingen -98 var att arbeta i enlighet med en så kallad ”Storregionsmodell”. Modellen innebär i korthet att valberedningarna i de olika valdistrikten ska samarbeta med de kringliggande valdistrikten i syfte att förebygga skevheter. Exempelvis kan valdistrikten i norr samverka så att alla topplaceringar inte blir av samma kön, osv. Vad vi har fått kännedom om har inga reella initiativ eller uppmaningar från Riks gjorts för tillämpningen av modellen inför årets val. Tur nog fick vi ändå en jämställd riksdagsgrupp. Valutvärderingsgruppen anser att det är viktigt att partistyrelsen inför valet 2010 sprider idén om samverkan över regiongränserna och att Riks bör cirka ett år före valet, informera regionerna om denna möjlighet.

Rikslista

Ett annat förslag som har inkommit är att lansera även en rikslista (riksvalsedel) vid sidan av den regionala valsedeln, för att säkra tillräckligt med röster åt önskade namn. Riksvalsedeln ska vara frivillig för (mp)-valdistrikten att använda sig av. Valutvärderingsgruppen har ingen åsikt om värdet av detta, men rekommenderar valplanerare inför 2010 års val att överväga den möjligheten.

4:1 Efter valet 2002

I valet 2002 fick Socialdemokraterna, Vänsterpartiet och Miljöpartiet en knapp majoritet i Sveriges riksdag. De borgerliga partierna ville bilda gemensam regering, socialdemokraterna ville bilda egen regering, vänsterpartiet ville inte ha en borgerlig regering, och miljöpartiet ville ingå i någon sorts regering.

Förhandlingarna som följde på valet handlade dels om ett s/v/mp-samarbete, där (mp) var de enda som tyckte att en koalitionsregering var nödvändig. Men även handlade det några dagar om en möjlig koalition mellan fp/c/kd och mp, med passivt stöd från (m). Den senare strandade då centerpartiet drog sig ur.

Det hela landade till slut i en regeringsbildning enligt socialdemokraternas önskemål, dvs renodlat (s)-styre om än i minoritetsställning. En politisk uppgörelse med 121 punkter för genomförande, förhandlades fram, liksom att budgetarbetet skulle skötas gemensamt av samarbetspartierna (s), (v) och (mp).

Valutvärderingsgruppen har noterat att våra företrädare var mycket nöjda med den då framtagna sakpolitiska uppgörelsen. Knappast någon politisk kommentator har heller sagt annat än att Miljöpartiet var den uppgörelsens stora vinnare 2002 med tanke på partiets relativa storlek och styrka. Andra har tyckt att vi fått mer inflytande än vad som riktigt är demokratiskt försvarbart utifrån väljarstödet.

Sveket i regeringsfrågan, dvs att till sist släppa kravet på egen medverkan, följde emellertid med oss in i valrörelsen 2006. Trots en stor tydlighet från våra företrädare har det har funnits en utbredd skepsis mot att Miljöpartiet kanske inte en gång till skulle visa sig släppa fram socialdemokraterna till att behålla hela regeringsmakten.

4:2 Gröna framgångar

Som tidigare nämnts så fick vi igenom mycket av vår politik i överenskommelsen från september 2002, och särskilt i förhållande till vår ringa storlek. Partistyrelsens arbetsutskott gav ut en rapport i juni 2006 som sammanfattade framgångarna.

Av våra 38 punkter i 2002 års valmanifest har vi i någon form lyckas uppfylla 32. Som exempel har vi höjt nivån på garantidagarna i föräldraförsäkringen, ordnat försöket med trängselavgifter i Stockholm, infört friår, avskaffat utlänningsnämnden, drivit igenom en tillfällig lag för att gömda flyktingar ska få stanna, infört glesbygdsavdrag, inrättat en djurskyddsmyndighet, höjt anslagen till järnvägsnätet, säkrat en viktig grön skatteväxling och minskat det militära

försvaret. ”- *Vi har fått igenom jävligt mycket. Det är bara att folk måste fatta det*”, som partisekreteraren uttrycker saken.

Det allra mesta av våra framgångar har kommit tack vare samarbetet med (s) och (v). Vissa saker har vi dock fått igenom med de borgerliga. Att behålla två personers-undantaget i LAS för småföretag, en del uppgörelser i skolfrågor, att utreda en vidgad arbetskraftsinvandring och att lägga ner utlänningsnämnden är exempel på det.

Valutvärderingsgruppen anser att en stor kampanj om gröna framgångar som planerades hösten 2005 var verkligen behövlig, då vi som icke-regeringsparti haft svårt att peka på vad just vi fått igenom. Väljarna har dåligt klart för sig vad som är vad i den förda regeringspolitiken så viktiga frågor *vi* drivit och vunnit, har (s) tyvärr ofta fått äran av. Dessvärre blev dock inte kampanjen synlig i någon större utsträckning.

En aspekt som dock bör påpekas i detta sammanhang är att det sällan är tidigare politiska framgångar som gör att man vinner val, utan att allt det att man vill få gjort framöver blir tydligt förmedlat.

4:3 Många ledarbyten och många valtillfällen

Vänsterpartiets ordförande Gudrun Schyman meddelade att hon skulle avgå ett halvår efter valet -02. Ulla Hoffman och Ingrid Burman tog tillfälligt över.

Några dagar innan EMU-omröstningen, i september 2003, blev Sveriges utrikesminister Anna Lindh mördad. Att detta även fick politiska konsekvenser lär stå utom allt tvivel, då Lindh av så gott som alla politiska bedömare ansågs vara Göran Perssons givna efterträdare som socialdemokratisk ordförande.

Den 25 oktober 2003, efter EMU-omröstningen, bytte moderaterna partiledare från Bo Lundgren till Fredrik Reinfeldt. Att den nye ordföranden var långt mer populär framgick med största tydlighet i alla former av förtroendemätningar som gjordes.

Göran Hägglund blev vald till kristdemokraternas partiledare 4 april 2004 sedan Alf Svensson avgick efter 31 år och under våren 2004 blev Lars Ohly vald till partiledare för (v). Från det att han tog över vänsterpartiet blev det stor turbulens. SVT-programmet *Uppdrag granskning* inledde vad som skulle komma att bli en lång period av kaos för vänsterpartiet. Ohly envisades länge med att kalla sig kommunist, vilket knappast lär ha varit lyckat. Flera vänsterpartister lämnade partiet efter Schyman av olika anledningar, kända som okända och många som

också gick till oss.

På våren 2003 bestämde Sveriges riksdag att det skulle bli en nationell folkomröstning i Sverige, huruvida vi skulle införa euron som valuta.

Frågan splittrade framförallt socialdemokraterna, men även i mindre utsträckning kristdemokraterna, vilka var mest var positiva, liksom Centerpartiet, som mest var negativa. Miljöpartiet och Vänsterpartiet var motståndare, medan moderaterna och folkpartiet förespråkade valutaskiftet. Efter en hektisk och tuff kampanj sa folket ett tydligt nej. Även om det långtifrån bara var Miljöpartiets förtjänst, så får detta ses som en av de allra största miljöpartistiska framgångarna i sak under hela mandatperioden.

13 juni 2004 var det valdags igen, nu till EU-parlamentet. Den stora skrällen var att nybildade Junilistan fick 3 av Sveriges 19 mandat. Miljöpartiet fick 1 mandat, från tidigare 2.

För första gången ställde en lista med miljöpartister upp till nationellt kyrkoval, ”*Miljöpartister i Svenska kyrkan*”, 2005. Resultatet blev 1,7 procent, och 4 mandat i kyrkomötet.

4:4 Stort startfält inför 2006

Ett anmärkningsvärt stort antal nya partier med potential steg fram i mellanvalsperioden. Dessa fick inte särskild stor plats i den politiska debatten, men bidrog ändå till att fler alternativ att räkna med fanns i svensk politik. Inom parentes visas respektive partis valresultat 2006.

- *Sverigedemokraterna* har funnits sedan 1988, men har växt kraftigt de senaste valen. Politiken går ut på att stoppa invandring till Sverige, samt att på olika sätt få ut de som kommit hit som flyktingar eller invandrare från utomnordiska länder.

(2,93)

- *Junilistan* bildades inför EP-valet 2004 med ett både EU-positivt men kritiskt fokus. Meddelade efter succén att man även skulle ställa upp i riksdagsvalet. (0,47)

- *Sjukvårdspartiet* bildades 2005. Är ett förbund av regionala sjukvårdspartier som ställde upp i riksdagsvalet. Deras politik handlar i huvudsak om mer statliga pengar till sjukvård. (0,21)

- *Feministiskt initiativ* bildades 4 april 2005. Feministiska frågor i vid bemärkelse är partiets kärna. (0,68)

- *Piratpartiet* bildades 1 januari 2006. Fildelning och integritet är partiets frågor.

(0,63)

- *SPI, Sveriges Pensionärers Intresseparti*. Som namnet anger driver man frågor i pensionärernas intressen. (0,52)

Värt att notera är att flera av partierna direkt appellerar till gröna väljare; Junilistan med sin EU-kritik, Feministiskt initiativ med den feministiska politiken och Piratpartiet med fildelningsfrågan.

4:5 Allians för Sverige bildas, blocken cementeras

Då Fredrik Reinfeldt tog över som moderaternas ordförande höjdes siffrorna i opinionsmätningarna för (m) tydligt. Trots det jämna resultatet i riksdagsvalet 2002 mellan (fp) och (m), så var det ingen tvekan om att Reinfeldt var oppositionens statsministerkandidat. Även Leijonborg medgav tidigt detta, något han inte sa i valet innan då Bo Lundgren var moderatledare.

Detta erkännande av en stark och välmodulerad (m)-ledare, liksom alliansens bildande och s-v-mp -samarbetet innebar att blockpolitiken stärktes avsevärt. Reinfeldt och statsminister Persson hade flera tvåmansdebatter i bland annat TV-programmet *Agenda*. Socialdemokraterna och moderaterna genomförde också ett flertal debatter i olika ämnen över hela landet, med sina talespersoner i respektive fråga. Miljöpartiet hamnade på flera sätt ur fokus. Vi kunde inte som tidigare hävda att vi stod utanför blockpolitiken, då vi de facto sedan länge hade en omfattande politisk överenskommelse med (s) och (v). Men vi kunde inte heller med trovärdighet påstå att alla tre partierna erbjöd ett tydligt gemensamt regeringsalternativ tillsammans, eftersom (s) motsatte sig detta. Peter Eriksson hävdade också ett år innan valet att det fanns en informell överenskommelse om delad makt. Något som säkert stämmer, men som Göran Persson konsekvent viftade bort och som gav ett förvirrat intryck.

Vi vet också att ansträngningar gjordes för att (s) och (mp) skulle svetsas samman mera inför ett kommande regeringssamarbete, med tre uppmärksammade gemensamma seminarier i svåra frågor. Ändå hävdade (s) envist, ända in i slutdebatterna på TV, att det var en ren (s)-regering som de ville ha. Borgarna kunde därför ständigt peka på "den oeniga vänsterkartellen". Ganska klart för relationen (s)- (mp) verkar vara att partierna blev ömsesidiga sänken för varandra. Många av våra kärnväljare ville inte ha en (s)-regering igen, och många sossar avskyr hjärtligt oss "anti-fackliga" och "miljöhysteriska" gröna.

Den 30 augusti 2004 bildades den borgerliga samarbetsgrupperingen "*Allians för Sverige*". Det gick ut på att de borgerliga partierna skulle jämka samman sin politik för att bli ett tydligt regeringsalternativ i valet 2006. Arbetsgrupper mellan dem

bildades inom: ekonomisk politik för tillväxt, utbildningspolitik, utrikespolitik, "välfärd för trygghet och valfrihet", arbetsmarknads- och näringspolitik samt rättspolitik. Trygghet, jobb och tillväxt var kodorden. Noteras bör att ingen grupp behandlade miljö- eller energipolitik. Genom att göra defensiva kompromisser om dessa fält lyckades man sopa dessa kritiska frågor under mattan. Utifrån dessa arbetsgrupper ljöd sedan stridsropet: "*Jobb, jobb, jobb*". Tillväxten har länge varit hög, men genom att istället fokusera på arbetslösheten som det primära problemet, kunde man avleda uppmärksamheten från den sosse-fördelen.

Med facit i hand kan man konstatera att Alliansen vann diskussionen huruvida "det går bra för Sverige" eller inte och kan man konstatera att de i mycket stor utsträckning lyckades i att ena sig. Socialdemokraterna ställdes upp som deras huvudmotståndare. Miljöpartiet och Vänsterpartiet kallades "stödparter", fick en marginaliserad roll i det mediala utrymmet och s-v-mp litet elakt för "vänsterkartellen".

4:6 Skandaler och katastrofer

En annan företeelse som verkar ha varit mer vanligt förekommande än tidigare val är politiska skandaler av olika omfattning. Socialdemokrater har varit kraftigt överrepresenterade i dessa. Angående ungdomsförbundens fusk med medlemssiffror var SSU var värst ute. En (s)-kanslist skickade anonyma e-mail till Fredrik Reinfeldt, Göran Persson köpte ett dyrt Torp, Laila Freivalds och Lars Danielsson gjorde bort sig i samband med tsunami-katastrofen, Anna Sjödin blev åtalad (senare fälld) för våld mot tjänsteman och förolämpning, Ilmar Reepalu åtalad (men friad) för mutbrott och Lars-Erik Lövdén köpte en bostadsrätt och tjänade pengar. Bland annat.

Vad gäller de borgerliga partierna så minns de flesta hur Per Bill (m), fick åtal för våld mot tjänsteman och Karin Pilsäter (fp) greps för rattfylleri. Borgerligheten har dock haft betydligt färre offentliga skandaler. Det kan ha att göra med att majoriteten antagligen granskas hårdare än oppositionen.

Men *Folkpartiets dataintrång* blev dock den stora skandalfråga. Den 4 september, mindre än två veckor innan valet, anklagar socialdemokraterna folkpartiet för dataintrång efter att Dagens Industri träffat folkpartistiska uppgiftslämnare som loggat in på det socialdemokratiska interna nätverket *Sapnet*. Härvan växte sedan snabbt. Peter Erikssons utfrågning i SVT kom på g a detta mer i skymundan. Det kommer även krav på avgång som partiordföranden för Lars Leijonborg. Han var den sista i raden av partiledarutfrågningar i SVT men lyckades ändå rätt bra och klarade att sitta kvar över valet och bli minister.

Folkpartiets rättspolitiska talesman, Johan Pehrsson, visade sig ha renoverat sin villa med svart arbetskraft. Folkpartiets prat om att bekämpa fusk kom att slå

tillbaka mot de själva. Turerna runt (fp) fortsatte under och långt efter valet och visar på ett moraliskt försvagat parti som fått en hel kultur av gränsöverträdelser för röstmaximeringens skull att göra upp med. Folkpartiets valanalysgrupp har kommit fram till att intrånget hade stor påverkan för deras valresultat, om än inte med katastrofalt resultat.

Valutvärderingsgruppen tror inte att folkpartiets skandal på något sätt gynnade Miljöpartiet utan (fp)s förlorade röster gick de flesta till moderaterna.

Den enkla och viktiga lärdomen av detta lyder: att alltid hålla sig till hederliga spelregler och att brott lönar sig aldrig!

Miljöpartiet självt har varit nästan helt förskonade från skandaler, med något enstaka lokalt undantag. Man har emellertid inte kunnat se någon märkbar effekt i opinionsundersökningarna när enskilda personskaandaler har inträffat, vilket är anmärkningsvärt. Miljöpartiet har således inte tjänat på att andra partier har varit skandalomsusade eller att vi själva i allt väsentligt klarat oss från detta.

Inte bara en skandal, men en nationell katastrof, var tsunamin. Annandag jul 2004 drabbade den främst Indonesien, men för svensk del över 500 omkomna julfirande landsmän som var turister i Thailand. Den stora inrikespolitiska konsekvensen var att regeringen fick oerhört mycket kritik för bristerna i den krishanteringen som följde. Sex statsråd fick kritik av riksdagens konstitutionsutskott, och utrikesminister Laila Freivalds tvingades senare avgå, mer eller mindre till följd av detta.

Liksom vad gäller de politiska skandalerna så är det här svårt att säga huruvida regeringens dåliga hantering av flodvågskatastrofen skapade ett ökat missnöje med regeringen totalt sett. Troligen har det förstärkt bilden av en trött socialdemokrati och ett nationellt behov av maktskifte.

Den samlade bilden av det socialdemokratiska partiet som just ett arrogant, maktfullkomligt, defensivt, halvkorrupt, visionslöst och trött parti blev ganska spridd. Så gott som samtliga som nämnt (s) bland våra medlemmar och företrädare bekräftar den bilden. Naturligtvis har oppositionen och liberala skribenter aktivt bidragit till att måla upp detta, men även Miljöpartiet har påpekat behovet av maktförändring genom en förgrönande koalitionsregering. Tyvärr lyckades inte Miljöpartiet i tillräcklig utsträckning få ut budskapet att en röst på Miljöpartiet skulle bli en röst för maktskifte, på en rödgrön regering, inte bara på en blekt röd. Detta försvårades, paradoxalt nog, av våra framgångar med att få igenom så mycket bra politik i alla budgetförhandlingar.

4:7 Axplock ur valrörelsens förlopp

Valrörelser startar inte någon specifik dag, förloppet handlar istället om att temperaturen stiger allt eftersom.

Vänsterpartiet var först med att spika sitt valmanifest, i februari 2006. Det huvudsakliga kravet var 200.000 nya jobb i den offentliga sektorn. Förslaget sågades som orealistiskt från i princip alla håll, inklusive från Miljöpartiets företrädare.

Miljöpartiet de Gröna hade en intern valupptakt i Örebro september 2005 och som vanligt en extern genom kongressen på Kristi Himmelsfärdshelgen i maj 2006 i Borås.

De politiska beslut som togs handlade nästan enbart om valmanifestet och till den antogs hela 36 punkter. De större skiljelinjerna rörde synen på konfessionella friskolor och föräldraförsäkringen. Kongressen var dock ovanligt överens med partistyrelsen och ingen mediadebatt följde eftersom stämningen, enligt de grupper vi varit i kontakt med, var god.

Men den fråga som återigen diskuterades ingående, var just den om eventuell regeringsmedverkan efter valet, och i så fall med vilka. Kongressens beslut blev att *"mp inte kategoriskt utesluter regeringssamarbete eller liknande samarbete med något eller några av de nuvarande riksdagspartierna"* dvs att vi ska vara öppna inför samarbete med alla demokratiska partier, och att det som ska avgöra är hur mycket politik vi kan få igenom i respektive regering. Begreppet som användes efter kongressen var att *"hålla alla dörrar öppna"*. Vad detta egentligen betyder är oklart. Klart är att partiledningen fortsatte enligt den redan intagna vägen mot en regeringssamverkan med Socialdemokraterna. Konstateras kan sammanfattningsvis att möjligheten att få ut grön politik framstod som betydligt mer sannolik med (s) än med borgerliga partier och under tyngden av det nyss genomförda långa samarbetet, målade vi de facto in oss själva i ett hörn.

I början av juli gick den årliga politikerveckan i Almedalen av stapeln. Schemat under veckan var fullspäckat med seminarier, debatter och lobbying. För Miljöpartiets del var Grön Ungdoms förbundsstyrelse, Gröna Studenters centrala arbetsgrupp, miljöpartiets toppkandidater till riksdagen, partistyrelsen, Förtroenderådet och riksdagsgruppen närvarande. Vår dag var på tisdagen 4 juli. Språkrören hade presskonferens klockan tolv, och presenterade ett förslag som rörde att småbarnsföräldrar skulle få bidrag för att ha råd att gå ner i arbetstid. De borgerliga partierna lyckades framgångsrikt med att ta den mediala uppmärksamheten just då, genom att ett par timmar tidigare gå ut med att de var överens i frågan om fastighetsskatten. Tyvärr blev detta huvudnyheten denna dag.

Den 6 augusti sommartalar Peter Eriksson i Alingsås och han själv beskrev talet som lyckat, och nämnde det till och med som ett av de fem bästa sakerna under valrörelsen på valdagen. Han ställde krav på Persson för att ingå i koalition, krävde mer tid till barn och föräldrar, satsning på förnyelsebara energislag, bättre villkor för småföretagare samt utjämnade löner i offentliga sektorn.

Den 10 augusti: Miljöpartiets resultat i Demoskop var 5,2 procent. I SIFO:s mätning fick vi 5,9 procent. Dagen efter i Skop fick vi 6,6 procent.

Den 12 augusti tillkännager Alliansen att man inte kommer ge något besked om familjepolitiken före valet. Fredrik Reinfeldt lovar att satsa mer än regeringen på vård, skola och omsorg - vad än regeringen går ut med. Ett mycket anmärkningsvärt uttalande som fick kritik från de flesta ledarsidor.

Den 22 augusti hamnar Vänsterpartiet på 3,6 procent i en TEMO-mätning. (mp) fick 5,3 procent.

Metro publicerar den 23 augusti en intern centerstrategi för att knäcka folkpartiet, och bli näst största borgerliga parti. En del känner att detta är på väg att bli en spricka i Alliansen.

Kristdemokraterna driver under perioden på för *sänkt* bensinskatt! De får dock inget gehör för frågan hos de övriga borgerliga partierna.

26 augusti har Miljöpartiet två hyfsade mätningar: 5,2 i TEMO och 6,0 hos SIFO. 5,9 hos TEMO ett par dagar efteråt, men ribban mellan blocken fortsätter dallra på jämviktsläget, liksom den gjort hela det sista halvåret.

31 augusti arrangerar Göran Persson en givarkonferens med anledning av bombningarna i Libanon. Persson anklagas för att ”sopa de riktiga problemen” (läs arbetslösheten) under mattan.

3 september granskar DN riksdagskandidaterna: sossar tjänar mest, men har lägst utbildning. (mp) och (Fi)s kandidater har högst utbildning.

12 september får (mp) 6,1 procent i en SIFO-mätning och 5,7 i TEMO. Samma dag skriver Lars Ångström på DN Debatt att han JK-anmäler regeringen för att ha mörklagt sanningen kring Estonia.

Den 15 september ligger (mp) på fantastiska 6,3 procent i en SIFO-mätning.

På valdagen säger samtliga opinionsinstitut att det är fördel för Alliansen i mätningarna. Trötta och skakade sossar finner sig kl 23 den 17 september besegrade på sin egen hemmaplan: sysselsättningen och arbetslinjen blev valets stora fråga, men ensamma klarade de inte att ge svar tillbaka.

Miljöpartiet hamnade i limbo eftersom vi "*var både en koalitionspartner och inte en koalitionspartner*", som en av landets främsta politiska kommentatorer uttryckte saken.

5 MILJÖPARTIET

"Valrörelsen börjar dagen efter avhålllet val", brukar man ofta höra. Och: "Valet avgörs mellan valen". Båda dessa budskap menar på att inte bara själva valrörelsen är utslagsgivande för valresultatet, utan även -och kanske desto mer, den organisation som rullar och går i mellanvalsperioden. Detta avsnitt avser att beröra hur Miljöpartiet de Gröna fungerar som totalt parti. Dock inte i alla avseenden, utan det som har direkt bäring på vårt valutvärderingsmaterial och utifrån våra iakttagelser. Första avsnittet tar upp hur det specifika utfallet i valet blev med avseende på geografin och som en mätare på partiets profil och styrka ute i landet.

5.1 Miljöpartiet i avdelningar och regioner

Man kan räkna styrkan i ett parti på olika sätt; antal medlemmar eller antal mandat, kanske kapaciteten att öht ställa upp med lista till val, öknings- respektive minskningstendens i dessa dimensioner eller kanske i vilken utsträckning man uppnår konkreta politiska resultat. Det senare saknar vi möjlighet att kontrollera, men kan finna diverse siffror för de andra parametrarna.

En *existerande (mp)-avdelning*, dvs en som har ett kontaktpersonsnamn i adressregistret på Lundakansliet, finns det i 269 kommuner. Det betyder att vi har 21st s k "helvita kommuner, med avseende på om det öht finns medlemmar som kan ta emot information från riks. Enstaka medlemmar kan dock finnas boende där.

Men med avseende på om det finns *(mp)-representation i Kommunfullmäktige* är det 224 av landets 290 kommuner som har det enligt Valmyndigheten. Alltså saknar 66 kommuner det, mot 63 förra perioden, dvs en liten viktig försämring. Totala antalet *kommunmandat* i riket är nu 436, mot förra mandatperiodens 443. Det i sin tur var 116 färre än 1998, dvs en bekymmersam nedåtgående trend över flera val.

Mandatvis vann vi totalt 13 landstings- och 2 riksdagsmandat mot förra valet, men förlorade sju kommunmandat.

Nominellt, dvs i antalet röstande medborgare, fick vi fler röster i detta val, men inte på proportionellt till det sett fler mandat: något som visar på att de ca 33 000 nya rösterna som avgavs kom i valkretsar där en enskild röst inte väger så tungt, dvs på större orter.

I riksdagsprocent räknat, ökade vi enligt uppgift från VALU sålunda i 28 av landets

trettio största orter, om än bara med <1%. Idag finns bara ett miljöpartistiskt riksdagsmandat norr om Gävleborg, vilket ytterligare inskräper att Miljöpartiet inte alls är starkt i glesbygd eller i norrlandslänet.

I kommuner där *minskningen* i procent av riksdagsrösterna var större än en procentenhet, ligger de också samtliga i Norrland. I Norrbotten t ex, förlorades hela 23 kommunmandat och alla landstingsmandat, och åtta kommuner där är nu "vita". Luften gick också ur "undret i Kalix" och (mp) där sjönk från rekordstora 17 mandat till fyra. Just det har kanske sin egen och litet speciella förklaring, eftersom språkröret Peter Eriksson själv var förklaringen till den osedvanligt stora (mp)-framgången där 2002. Men som rikspolitiker fick han enligt partiets egna rekommendationer så småningom lov att avgå ur kommunstyrelsen för att kunna vara kvar i Riksdagen. Andra norrlandsregioner, Småland, delvis Värmland och kommuner där Sverigedemokraterna fick genomslag följer samma dystra nedgångsmönster.

Det fanns troligen egna miljöpartilistor till kommunvalet i 222 av de 290 kommunerna i landet, en siffra som dock inte kunnat fastställas slutgiltigt av olika skäl. Det är en total minskning sedan förra valet med ca 10 stycken vita kommuner som inte mäktat samla några miljöpartinamn för att lova väljarna att driva vår politik i den kommunen. I tre kommuner fanns (mp) ej på egen lista, utan samverkade med andra på samlingslistor. Två kommuner har gått från ingen lista till en egen i detta val.

I 42 kommuner finns vi visserligen till som registrerad avdelning, men saknar politisk representation, det som vanligen avses med "vit" kommun och till det skall slutligen, läggas de nyss nämnda 21 "helvita" som saknar både partiavdelning och politisk representation. Summa vitt: 63 kommuner av maximalt 290. Maktmässigt ingår vi i totalt 59 kommunstyrelser, vilket är åtta färre än förra mandatperioden.

Medlemsstatistiken

för 2006 är just färdigsammanställd och en klar uppgång, som alltid efter valår, kan fastställas. Den senaste siffran ger vid handen ca 9 550st medlemmar i dec 2006 och det skall jämföras med kongressens mål om 10 000. Alltså en stark positiv utveckling som nog skall noteras! Motsvarande siffra efter valet 2002 var 8011 st medlemmar. Trenden över mandatperioden är:

2002:	8011
2003:	7483
2004:	7179

2005: 7 249.

Aktiva utträden hade dock en *all time high* under 2005 med hela 159 st som hörde av sig och bad att få strykas ur matrikeln. Egentlig förklaring till det kan vi inte finna.

"Större avdelningar: " Ute i landets olika kommuner fanns Miljöpartiet år 2005 representerat med tvåsiffriga medlemstal dvs 10 medlemmar eller fler, i ca 188 svenska kommuner, mot 216 st år 2002, dvs vi har blivit "små" i 28 st kommuner. Det som är intressant är att den här medlemsförändringen också är ojämnt fördelad över landet. Tappet har huvudsakligen skett i regionerna: Norrbotten (sju kommuner där är i princip tomma på (mp)-medlemmar), Jämtland, Värmland, Jönköping samt Blekinge/Skåne. Endast Västernorrland har som icke-storstadsregion och liggande i norr, fått en medlemsökning under 2005. Svaret som ges från den speciella kommun där nästan hela ökningen skett, Härnösand, är att man mycket aktivt ägnar sig åt medlemsvård och sociala och öppna aktiviteter för även icke-medlemmar.

Så det ser helt klart ut som om både väljarstöd och medlemskoncentration hur man än framställer det, ökat i storstadsområden men minskat i skogslän, Sverigedemokrati-orter och på landsbygden.

I en sk *SWOT*²-*analys* som gjordes på regionkanslistträff i februari -06 kom ett mönster fram av "få aktiva", "ingen anställd", "svaga", "trötta", "utbrända", "gamla konflikter", "handlingsförlamning" etc i rutorna för "threats" eller "weakness" i många regioner. Till den bilden hör en del gamla konflikter, vilka förlamar och kan bli rent destruktiva för verksamheten. T o m på ett sabotageliknande sätt med t ex ett uteslutningskrav på sittande riksdagsledamot bara några dagar före valet. Denna tydliga överkantring från land till stad är en mycket viktig iakttagelse och tas upp i väldigt många inlägg, intervju- och enkätsvar i vårt material.

Varför har då Miljöpartiet tappat så stort utanför städerna?

-

En av våra respondenter citerar en sympatisör, som uttrycker saken så här:

"Miljöpartiets nedgång i Norrbottens län måste också ses i ett länsperspektiv. Här är partiet med några undantag marginaliserat. Orsaken till detta är helt klart att miljöfrågorna inte är någon stor fråga i en glesbefolkad region. Människor upplever få eller inga miljöförstörande effekter och upplever partiets ideologi som ett hot mot den egna bekvämligheten och friheten. Höjda elpriser, höjda bensinpriser, skoterförbud och reservatsbildningar är inte populärt i Norr. Oavsett vad du som lokalpolitiker säger, förknippas dessa ståndpunkter med miljöpartiet. Vi har också haft det bästa vädret här på hundra år, värme och sol är vi inte bortskämda med i inlandet. Länsbon, liksom de flesta andra ser mest till sig själv

² Strength, Weakness, Option, Threat

och sin egen lilla del av världen. Är det så här fint väder som växthuseffekten för med sig, är det svårt att se den som något negativt.”

Att ta reda ut om det är den gröna politiken som sådan som inte passar dessa väljargrupper eller om vi bara varit dåliga på att föra ut den eller kanske dåliga på att lära upp de våra för att kunna göra den bekant, är en ytterst angelägen uppgift för Miljöpartiet.

Det svar med politiskt innehåll, som flest miljöpartister ger på detta, och som också diskuteras tämligen ofta ute i partiet, är -utan att vi ställt det som formaliserad fråga och därmed inte statistiskt kan säkerställa det - *bensinskattefrågan*. Den återkommer helt enkelt ofta i vårt inkomna material.

För så många människor utanför tätorterna är föreställningen om (mp) som "partiet som vill höja bensinpriset", ytterst fast cementerad och det sedan många år.

Kopplingen till klimathotets realitet eller till vår framgångsrika alternativbränsle- och miljöbilspolitik i övrigt är så gott som helt okänd.

Även hos de lokala miljöpartisterna vittnas det ofta om att de saknar argument och detaljkunskap om detta viktiga ämne, och att de känner både vanmäktighet inför frågan och bortglömdhet från riks sida. Därför omnämns denna sakfråga här och inte i kap 7.

Helt klart är att Miljöpartiets välkända profil som ett parti med väljare och medlemmar i storstad, med akademisk bakgrund, med övervägande kvinnliga representanter och med relativt låg medelålder, inte bara har bestått, utan förstärkts. Organisatoriskt har inte heller uppmärksamhet eller medel givits under mandatperioden för att råda bot på detta. Det finns bara en enda anställd förutom partisekreteraren, nämligen kommunsamordnaren, som har all utbildning och alla kommunkontakter på sitt bord. Hållningen att "satsa på storstäder" uppfattas numera som en underförstådd permanent strategi, men för det saknas ett uppdaterat och uttalat målgruppsbeslut i protokollen. Att helt släppa landet och icke-satsa på icke-storstäder finns det inget beslut på. I valkampens slutskede däremot är det en helt riktig strategi, men knappast som permanent inriktning under löpande mandatperiod eller som slutmål för Miljöpartiets i Sverige totala utbredning.

Förtroenderådet reagerade på detta 2005 och utverkade en ändring av rubriken i valbudgeten där medel för "storstadssatsning" byttes mot "*balanserad satsning på stad och land*". I realiteten har inte valutvärderingsgruppen funnit att denna rubrikändring inneburit något mer än viss ökning av annonsering i "svaga" regioner.

Många av respondenterna i vårt material påpekar också i olika tonarter detta att riks aktivt bör ta ansvar för och ägna sig åt partiuppbyggnad över hela landet. Den organisationsutredning -*Operation Stärka Partiet* - som Miljöpartiet föranstaltade under 2002 - 2004, pekade särskilt på behovet att medvetet bygga upp, utbilda och allmänt stärka partiavdelningar genom bl a ombudsmän och nätverksuppbyggnad inom olika politiska sakområden. Den *kommunikationsstrategi* som antogs -01 är giltig ännu och har också angivit viktiga åtgärder för att verka mot mindre och svagare avdelningar, nätverksbyggande, utbildningsåtgärder och riktlinjer för personval.

Exempel på en nöjd avdelning är däremot Malmö, trots att Sverigedemokraterna ryckt fram i Skåne på bred front och att (mp) är i underläge i motsvarande kommuner. Man fick en fördubbling av Malmös kommunmandat och ett fördubblat medlemsantal. 2004 tog de medvetet fasta på att stärka sin grupp internt och finna nya arbetsmetoder. Från 2003 har de arbetat mycket målmedvetet fram till detta val med att stärka sin egen organisation. Tyngdpunkten på deras strategi var delaktighet, synlighet och okonventionella grepp i väljarmötet. Hela storlänet fick en ökning med två mandat i regionen, upp till sju, och ingår nu i styret med ett eget regionråd.

Också i t ex Linköping fanns stor entusiasm och de sammanfattar sina framgångsrecept: man kunde anställa 4 valarbetare, kolla vilka distrikt man hade bra stöd i och fokuserade på dem, köpa in fin färgglaserskrivare för egen och snabb flygbladsproduktion, hysa en stor GU-grupp och med hjälp av en organisationserfaren fd sosse som ny medlem kunnat förbättra sina mötes- och arbetsstrukturer.

Från Borås låter det såhär:

"Som helhet har den här valrörelsen fungerat bättre än någon annan jag deltagit i. Vi har framstått som mer eniga, som mer trovärdiga och som mer regeringsdugliga. Samtidigt är det en black om foten, att vi har fler kommuner som blir "vita kommuner" i år, än vad vi haft tidigare. Därför måste fokus ligga på att stärka partiet."

I enkätsvaren från medlemmar på kommun- och landstingsdagar och vårt allmänna intryck är bilden av valrörelsen också överlag mest positiv.

I ljuset av hur stort tappet blev, måste centrala instanser i partiet därför besvara frågan om prioriteringen på storstad och vinsten där, står i proportion till förlusten på andra kanten, samt om detta tapp går att reparera framöver.

Valutvärderingsgruppens skarpaste kritik gäller dels hanteringen av bensinprisfrågan inklusive alla dess viktiga kringargument under många år, men

framför allt i kombination med uteblivet riktat stöd och medveten uppbyggnad av svaga kommunavdelningar i mellanvalstiden, liksom en illa försummad internutbildning.

5:2 Närstående organisationer

Grön Ungdom

är Miljöpartiets ungdomsförbund med en valbudget på 400 000 och ca 1 500 medlemmar ”normalt”, men efter valet rekordstora 2 500 (**osäker uppgift - Nicklas Lj ska kolla när registret är återställt!**). Språkrören Ellinor Scheffer och Alexander Chamberland och ledamoten i GUs riksvälgrupp Anders Wallner är i stort sett och efter omständigheterna nöjda med förbundets insatser. De menar sig ha nått ut till en av våra viktigaste grupper - förstagångsväljarna - på ett bra sätt, vilket bekräftas av att (mp) är tredje största parti där, liksom i skolvalet. Ca 11% av Sveriges unga föredrar (mp) något som skvallrar om partiets framtida potential om den förvaltas på rätt sätt!

De har satsat mest på skolpresentationer, skoldebatter och närvaro på festivaler samt med ett nytt grepp med ambulering ”politikercirkus”. 30 orter besöktes med bl a gatuteater som vitalt inslag.

”De ambulering valstugorna”, dvs miljöbilturnén som den kom att heta, var från början GUs idé som lanserades på ett Förtroenderåd i Visby 2005.

Man är också ganska nöjd med valmaterialet i form av förstagångsväljarutskicket, vilket GU var utformare av. Deras egen serie med sakfrågebroschyrer har också fungerat bra, men mest har de dock delat ut moderpartiets broschyrer. GU-språkrörens blogg var välbesökta.

Deras stora valfråga, vid sidan av den av andra försummade globalpolitiken, var rätten till den fria fildelningen. Helt rätt satsat, om man skall ta (mp)s webbsida som mått på var flest besökare där letat sig fram till.

Samordningen med (mp) på en del områden, bl a just runt webben och just förstagångsväljaransvaret, lämnar en del övrigt att önska: GU menar t ex att man skulle vunnit mer på att samråda mer med dem.

Grön Ungdoms självvärdering om sin egen roll och insats går ut på att de skulle lägga upp taktik och planering lite tidigare, närvarit mer på valgruppen i (mp), att inte deras egen valgrupp skulle varit så pass isolerad som den var, och att flera byten av sammankallande i deras valgrupp blev förvirrande. ”*Mer aktivt folk och bättre medialt genomslag hade behövts.*”

Gröna Studenter

är partiets nybildade och ambitiösa studentförbund. Valbudgeten var 200 000 totalt, de har två språkrör, men inget kansli och ingen anställd.

Deras högskoleturné blev inte så omfattande som de hoppats, men å andra sidan fördubblades medlemstillströmningen under valet, och idag uppgår det till nästan 300.

Väljartalet för (mp) på en del universitet ligger på upp till 15-20%, enligt VALU. Det gör kategorin ”studentväljare” till t o m mer potentiellt intressant för Miljöpartiet inför nästa val, än kategorin ”unga väljare”.

Partiets studentpolitiska och välgjorda rapport *Studenter -fullvärdiga medborgare* upplevdes som ett bra stöd vid debatter och innehöll ett 20-punktsprogram som togs fram i samråd med GS, medan däremot PMet om akademikerarbetslösheten inte arbetades fram med dem, och därför inte heller blev vad GS hade velat se.

Deras egen studenttidning *LIME* blev en succé och upplagan 9 900 såldes slut. Slutsatser: Partiet bör aktivt satsa medel på att få GS att växa och inte mentalt slå ihop dem med GU. I all material- och textframtagning i student- och högskolefrågor bör de involveras och debatter på högskolor bör helt få skötas av dem.

Gröna Qvinnor

är i egentlig mening inte partianknutet, utan är ett grönt nätverk och på samma gång en helt egen utomstående organisation. Eftersom de inte räknas in i partiet finns de inte med i valplanering eller budget, men de fick en större summa av partiet vid bildandet 2005 för att komma igång. De menar själva att de utgör partiets jämställdhetsresurs i debatter mot Feministiskt Initiativ och har efterfrågat mer dialog med partistyrelsen, kvinnoutskottet och valgruppen.

Gröna Qvinnor stöttade de av sina medlemmar som kandiderade till val och deltog under valrörelsen i Almedalen, på andra debatter, arrangerade fyra seminarier i Stockholmstrakten på tema ”Vårt offentliga rum” samt gjorde offentliga utspel. I vilken grad detta påverkat valresultatet vet vi inte.

Det finns en ambivalent hållning från partiets sida gentemot Gröna Qvinnor. Denna bör klaras ut så att det blir tydligt var i partiet ansvaret för jämställdhetsfrågor ligger.

5:3 (mp) Riks

Denna korta genomgång avser i första hand det som rör partiet allmänt. Mer specifikt om valrörelsemaskineriet i kapitel 6.

Miljöpartiets riksorganisation består av tre kanslier, Bryssel oräknat:

riksdagskansliet och partikansliet i Stockholm samt materialkansliet Lund, med totalt ca 30 anställda. Till resursbasen under mandatperioden hörde också åtta anställda på departement, regionanställda, vanligen ca 15, men under valet ca 30, två språkrör, en partisekreterare, 15 riksdagsledamöter och 19 partistyrelseledamöter. Summa 60 fulltidssysselsatta och inför valet sammanlagt över hundra personer, vilka bara har grön politik i olika bemärkelser till sitt dagliga arbete.

Kongressen och partistyrelsen, PS, är högsta organ, men dagligt ledningsansvar sköts av kanslichefen och gruppleddare på riksdagskansliet. Direkta arbetsuppgifter kommer från internt valda ordförande och styrelser ute i landet och från folkvalda i riksdag, landsting och i viss mån kommuner. Detta kan ofta upplevas som ett dubbelkommando, särskilt som mottagare av arbetsprodukterna också är både interna och externa. Dessa dubbla ingångar och utgångar av arbetet gör arbetet i en politisk organisation komplext och något som ett effektivt parti måste lära sig handskas med på ett mer rationellt sätt än vad vi lyckats med hittills.

Partistyrrelsens Arbetsutskott, AU, är i vardagslag ansvarigt för politisk och administrativ ledning mellan partistyrelsemötena, och förbereder PS ärenden. Viktig uppgift är framtagning av underlag, rapporter och PM, något som länge varit ett oklart kapitel i Miljöpartiet. Många ute i landet efterlyser ständigt diverse information, tryckt eller digital, och Riks menar att det oftast finns att tillgå. Antingen på intranätet, på hemsidan eller att beställa från materialkansliet. Särskilt under 2005, året före valet, satsade PS på att det skulle produceras många politiska rapporter. Men framtagningsproceduren internt, liksom distribution och beställning har föranlett klagomål i valutvärderingsunderlaget. I personalgruppen beklagar man att samarbetet i framtagning av material mellan personal och förtroendevalda ofta inte fungerar bra. Kanslichef och PS skall se till att det finns tjänstemän som skriver och levererar texter i tid.

Behovet av stöd från Riks till lokalavdelningar och regioner har berörts ovan. Men även för tjänstemannastödet till språkrör, riksdagsledamöter och kandidater är fr a riksdagskansliet helt centralt. Där skapas den väsentliga dagspolitiken, där finns kvalificerade utredarresurser, kunskapen, pengarna, dvs materiell och tidsmässig bas för i princip hela partiets politikskapande arbete. Den resursen kan och måste ses som *hela* partiets, så funktionssättet där är synnerligen avgörande för resten av partiet, särskilt under en valrörelse.

För ett politiskt parti på 2000-talet är den mediala arenan helt avgörande för dess existens. Under eran av regeringssamarbete har Miljöpartiet klivit fram ur

marginaliseringens förödande skugga. Genom de uttalade ambitionerna att ingå i någon regering har maktpolitikens roll ökat i betydelse på gott och på ont, och gjort att (mp) blivit synligare för väljarna. Men man måste dock hålla i minne att mycket politik som produceras i form av beslut, underlag, väljarkontakter, reformer och civilt opinionsarbete mm många gånger sker långt från strålkastare och mikrofoner.

Info-gruppen,

kallad *info* till vardags, är den avdelning på riksdagskansliet som sköter mediakontakter, lobbar in partiföreträdare i press och studios och supportar allmänt språkrören. De gör utspelsinitiativ, hjälper ofta men inte alltid, ledamöter och kandidater i form av pressmeddelanden, presskonferenser, skriver och/eller arbetar in artiklar i pressen, bevakar omvärldshändelser samt riggar praktiskt kampanjande, utsmyckningar, turnéer etc. De präglas av höggradig professionalism i sitt arbete, men får också kritik för att vara orättvisa med hur de fördelar sin hjälp och att de saknar en öppen och tydlig politisk ledning.

Språkrören

har en helt avgörande, men samtidigt oklar ledarfunktion i vårt parti. De förväntas främst företräda partiet utåt, vilket också är den enda funktion som finns stipulerad i stadgarna. Men att t ex lägga upp strategier i rikspolitiken, hålla ihop partiet, motivera och entusiasmera, leda det inre arbetet, ta ett helhetsansvar för partiet över landet och ibland administrera, finns det också förväntningar på. att de skall sköta. De språkrör vi haft sedan förra valet, Peter Eriksson och Maria Wetterstrand, är nog det par som genom tiderna fått den starkaste ställningen, även om de inte gått så mycket in i de två sista rörrolls-dimensionerna. Detta skymtar i vårt material och intervjuerna, men tillåts inte skugga bilden av institutionen "Peter och Maria". Eventuell kritik uttrycks snarare som "önskemål". Röster menar att det går att urskilja en undfallenhet och ovilja att göra rören emot.

Själva riksdagskansliet

upplever en viss inre splittring, av inkommet material att döma. Oklar rollfördelning mellan riksdagsledamöter och kansliledning med avseende på hur utredare och info skall användas. Oklarheter om vilkas uppdrag som skall prioriteras och dubbelarbete, noteras. Utredare menar att all den kunskap och politik som de producerar inte förs ut till landets miljöpartister på ett fungerande sätt. Här efterlyses allmänt en "bättre kommunikation i partiet".

Systembrister i stil med de ovan skildrade kartläggs f n av tf kanslichef.

Valutvärderingsgruppen förutsätter att nödvändiga förändringar och åtgärder kommer att vidtagas utan att vi behöver lämna specifika rekommendationer för

partiets interna kansliverksamhet. Vad vi däremot behöver påpeka är att organisationsförändringar bör ske i god tid *före* val och i bred förankring, så att oro och misstänksamhet undviks i det kritiska skede som en valrörelse alltid utgör för ett parti. Detta har tyvärr inte beaktats under 2006.

5:4 Tendenser i insamlat material

Telefonintervjuer före valet och efter.

Valgruppen ringde runt till aktiva och valansvariga i länen under april månad 2006 för att få en temperaturtagning på klimat och förtroende för Riks. Med vilken tillförsikt gick man i valrörelsen, helt enkelt. Vi frågade om man hade trygghet inför framtagning och distribution av valmaterialet, den språkliga och begreppsliga nivån på riks kommunikation till omvärlden och hur det interna arbetsklimatet var i den svarandes närmsta (mp)-omgivning, samt hur motivationen var i regionen inför att driva valkampanj.

Tendensen var inte negativ, snarast kom bra klimat och en viss förväntan fram, men även oro för hur valmaterialet skulle bli eller komma i tid, grundat på erfarenhet från tidigare valkampanjer, märktes. Svaren graderades plus, noll eller minus.

Vi ringde också till tio nyckelpersoner dagen innan valet för att få en summering av insatserna som då blev oberoende av utfallet. Trots att vi förvarnat och fått OK att höra av oss de dagarna, kunde vi bara nå sex stycken:

- ett av språkrören; Peter Eriksson
- sammankallande i AU/PS; Ulf Holm
- valgeneralen/partisekreteraren Håkan Wåhlstedt
- valrörelsens politiska sekreterare/ fd PS-sekreterare; Gabrielle Gjerswold
- region- och kommunsamordnaren; Nicklas Attefjord
- kanslichefen på Riksdagskansliet; Mikael Nyberg

De ombads sätta betyg på valrörelsen på en tiogradig skala och nämna de fem bästa och de fem sämsta inslagen. Svaren diskuterades eller ifrågasattes inte, utan bara noterades av den i gruppen som ringde upp. Resultatet blev mycket varierat, i så måtto att dessa personer tog fasta på helt olika saker, men alla gav kampanjandet väldigt högt betyg och förväntade sig väldigt bra utfall. Många påpekade dock med oro att "(mp) kom bort på slutet till förmån för giganternas kamp, dvs att media fokuserade på Person vs Reinfeldt, i stället för på oss."

AU/Valgruppen som den spindeln i nätet den var, lade upp valaktivitetsplanen tillsammans med Partisekreteraren i god tid före valet och har gett oss sina

respektive enskilda svar i fyra djupintervjuer. De fick i öppen form sammanfatta och värdera både sina egna insatser och andras. Utfallet av det har vi vägt in våra slutsatser och kommentarer.

Kommundagsenkäten

gavs ut efter valet under september 2006. 71 st medlemmar svarade mer eller mindre utförligt på frågor om hur material, kommunikation, resurser och internt klimat varit lokalt och regionalt, samt hur nöjd man var med Riks och med sitt eget arbete.

De flesta var påtagligt nöjda med själva valrörelsen och med allas insatser, både från lokalt och på riks håll. De svarande är, kanske lite oväntat, något mer nöjda med de lokala valrörelserna än med riks.

Vad gäller material så hade nästan alla lokalt material i någon form. Ungefär en fjärdedel räknade dock in hushållsutskicket. Endast en svarare sågade Riks material helt. Bland klagomålen hos dem som var huvudsakligen positiva, men hade synpunkter, fanns främst affischerna (med den dåligt fungerande ironin), att "*Vi vill*" på andra språk inte fanns/kom sent, att material tog slut i webbshopen, samt att man ville se specifika ämnesbroschyrer inom vissa intresseområden (skatteväxling, energi och kärnkraft, skola, antidiskriminering mm). De flesta var nöjda med distributionen av material, förutom att det tog slut. Bara 6 av 54 är direkt missnöjda.

En väldigt tydlig tendens är att det lokalavdelningarna saknar mest är aktiva medlemmar. Pengar och kunskap är annat som nämns, men kommer längre ner på listan. Bemanning i valet har överlag gått bra. Hälften av de svarande har haft någon typ av anställning eller arvodering i samband med valet, på kommunal eller regional nivå.

De allra flesta tycker kontakten med riks och närliggande kommuner/regionkansliet funkar OK. Lokalt verkar kommunikationen fungera mycket bättre, vilket är fullt logiskt.

På frågan "Hur har klimatet i avdelningen varit?" svarade folk mestadels att det var positivt, vilket kan förefalla förvånande, då det samtidigt finns rapporter om få aktiva och om konflikter. En förklaring kan vara att det är just de aktiva och positiva som svarat på enkäten.

Vad gäller kandidaterna så är det lika många som svarat att de haft en personvalskampanj på sin ort, som de som svarat att de inte haft någon. På en del ställen har det varit positivt, på andra har det varit negativt, se kap 3.

34 svarande anger att de inte haft personvalskampanjer i sitt område, och 6 anger någon konflikt i samband med nomineringar.

Förtroenderådets

sammankallande tog själva initiativ till att få delge oss sina synpunkter, och det var välkommet. Dock kom det till i ett så pass sent skede att den enkäten för att kunna behandlas i god tid, inte kunde bli alltför omfattande. Den innehöll fyra frågor med bedömningsgrund 5 som max/bäst och 1 som minst/sämst:

- Hur har kvalitén på riks material varit generellt?
- Hur har din lokalavdelning fungerat?
- Hur har det maktpolitiska vägvalet varit?
- Vad anser du om det politiska budskapet i sak?

Alla svar hade klart tyngd på fyran, dvs i näst bästa-kategorin med dragning neråt, utom för sista frågan om vår sakpolitik, som i stället drog något mer uppåt till en litet bättre rating.

FR var enda instans som specifikt fått svara på sak- och maktpolitiska frågor. Även om de självklart tagits upp spontant i olika svar är det inte något som vi i vårt arbete frågat efter Eftersom den politik man bedriver och hur självklart har stor relevans för valutfallet, ansåg vi att dessa frågor med visst berättigande ändå borde kunna ställas i något forum.

Inkomna utvärderingar och gittanmappen.

Efter valnatten, den 18 september, öppnades en utvärderingsmapp på Miljöpartiets interna digitala konferenssystem "Gittan". Den fylldes snabbt med kortare och längre bidrag från alla medlemmar som hade lust att ge sina kommentarer. Mappen avslutades den sista oktober och har innehållit mycket av värde, liksom olika inlägg på intranätetsmappen "*intern debatt*" gjort. Få medlemmar tar dock ett riksperspektiv eller ett hel-parti grepp, och det är inte heller så konstigt. I detta material finns givetvis inga specifika tendenser att notera, mer än de som löpande angivits ovan. Man är allmänt nöjd med sin och partiets insats, sur på hushållsutskicket och materialförseningar, man tycker att sosse-samarbetet varit bra eller varit dåligt, man tycker att glappet mellan stad och land är besvärande och att bensinfrågan svidit onödigt ont.

Vissa grupperingar har gjort egna genomarbetade välutvärderingar, av vilka fem biläggs denna rapport; utredargruppen på riksdagskansliet, webbansvariga, Grön Ungdom, valsamordnarna i stockholmsregionen samt Borås kommunavdelnings egna och genomarbetade valutvärdering.

6.1 Ledningsfunktionen och personal

Miljöpartiets valkampanj har letts av en *Valgrupp* bestående av partistyrelsens arbetsutskott, PS' AU, med Grön Ungdom och Gröna Studenter som ständigt adjungerade. Valgruppen har fungerat som operativ ledning och bland annat tagit alla beslut om material. Valgeneral har varit partisekreteraren och hans kansli har förstärkts med en person som fungerat som hans assistent.

Kampanjen har styrts av fyra dokument, varav två är politiska och två operativa;

- *Valplattformen* med den tänkta huvudinriktningen inför valet. Antagen juli 2005 av partistyrelsen efter samråd med förtroenderådet

- *Valmanifestet* med sina 36 vallöften, antaget på kongressen i maj 2006
- *Valaktivitetsplanen* ett levande arbetsdokument med många underprojekt för genomförande under valrörelsen. En planeringsbibel, som kontinuerligt avrapporterats och uppdaterats av AU

- *Valbudgeten*

Värt att påpeka är skillnaden på valplattformen och valmanifestet. Valplattformen är ett mer grundläggande dokument som anger stora mål och prioriterade områden. Valmanifestet är en lista med enskilda detaljerade politiska vallöften.

Ett annat viktigt styrdokument är *Kommunikationsstrategin*, där bl a målgrupp och metoder för intern och extern kommunikation fastställs.

Dessutom har det funnits särskilda detaljerade projektplaner för vissa delprojekt.

Personalstaben har förstärkts under valkampanjen i funktionerna att svara på frågor utifrån från allmänheten och för att bedriva praktiskt kampanjarbete (Centralen, turnén, kultursatsning, trängselavgiftskampanj). Ingen källa har tagit upp generella problem vad gäller personalen, vilket vi tolkar som att det i stort fungerat bra, och att det funnits ekonomiska resurser nog att genomföra fastställda planer. Signaler om bristande kommunikation mellan olika personalgrupper har dock emottagits.

Det finns också både bland personal och ledning en oförmåga att arbeta utifrån fastställda planer, framförallt tidsplaner. Citatet ”*Alla verkar nöjda med att ha planerat att man ska planera*”, avslöjar brister i organisationen.

Å andra sidan har det mesta i valaktivitetsplanen genomförts. Undantag är de några mindre projekt som ”brett grönt mandat”, närvaro på andra partiledares torgmöten och vissa delar av materialplanerna.

Ett projekt som blev litet av "en tumme" var turnén i segregerade områden. Pengar

fanns, men bara ett besök av en kandidat, som redan hade det aktuella området i sin ordinarie valkrets, genomfördes.

Valaktivitetsplanen har totalt sett fungerat bra som ett levande styrdokument, eftersom det på ett tydligt och samlat sätt fångar kampanjens alla delar, men efter samma grundkoncept i tre val i rad kan det nog komma att behövas nya grepp till valrörelsen 2010..

6:2 Rollfördelning och informella beslut

Gruppen har fått intrycket att PS' AU fungerat bra som valgrupp. Sammankallande ges goda omdömen. Rollfördelningen i kampanjens ledning har varit tydlig, men det har ändå funnit stort utrymme för ett informellt styre. Källor har angett att valgruppen varit mindre involverade i de politiska och strategiska avvägningarna denna valrörelse, än vad som var fallet 2002.

PM tas exempelvis alltid fram under tidspress och hinner inte alltid tas upp på ett möte. Dessa brådskande fall förefaller varit fler nu än 2002, vilket minskat det formaliserade och förankrade inflytandet över den politik som framförts i valkampanjen. Detta trots att det i valutvärderingen från 2002 fanns en tydlig rekommendation att i högre grad protokollföra politiska beslut om utspel och sakligt innehåll.

Gruppen har fått signaler om att språkrören velat väcka strategiska diskussioner på PS' AU/valgruppen, men att det inte funnits tid för detta i fyllda dagordningar. Om detta är anledning till eller en konsekvens av, att språkrören ofta varit frånvarande från dessa möten, kan vi inte bedöma.

En mycket stor del av valgruppens arbete består av ett aktivt deltagande i framtagandet av material. Ifall förtroendevalda ska arbeta med materialframställning på en sådan detaljnivå är en fråga som bör diskuteras inför kommande valkampanjer, men styrningen av processen måste i alla fall säkras, om än på annat sätt.

En stor andel av de texter som använts i trycksaker har skrivits av Maria Wetterstrand, vilket vi i gruppen ifrågasätter. Inte utifrån texternas kvalitet, men utifrån att detta är en tveksam prioritering av ett språkrörs dyrbara tid. Grundläggande textarbete bör göras av personal, gärna i samarbete med sakkunniga riksdagsledamöter. Rören och övriga i PS' AU har i detta arbete en beslutande funktion, men ska inte själva vara utförare.

Beslut om grafik och bilder är inte heller självklart bäst skötta av förtroendevalda. Det finns en obalans med starkt politiskt styre vid utformningen av vårt tryckta material, medan webben med sitt digitala material och sin minst lika stora räckvidd, i mycket större utsträckning utformas enbart av tjänstemännen själva. Det senare visserligen med ganska gott resultat, men hela hanteringen är ändå ogenomtänkt.

Partisekreteraren har utnämnts till Valgeneral enligt PS protokoll. Han har en central roll och har stått för mycket stor del av planering och ekonomiska prioriteringar och har ensam attesträtt för stora summor. Gruppen har intrycket att detta är i enhetlighet med partiledningens vilja och i princip ingenting det finns anledning att invända emot. En svaghet är dock att hela organisationen blir mycket beroende av en enda person, som måste vara ständigt nåbar och närvarande. Vår valgeneral har på ett anmärkningsvärt och svårförklarligt sätt inte varit synlig, svår att nå och förefaller ha lämnat ansvaret under det mesta av valrörelsetiden, något som valutvärderingsgruppen fått in många kommentarer om. Hans egen förklaring på detta är att han avlastats av en sekreterare och AUs ansvar, att planeringen var klar i god tid och att övrig personal samt AU haft alltför oklara förväntningar på honom.

Gruppen har fått signaler som tyder på att det funnits viss otydlighet i kommunikationen från AU ut i organisationen. Det har helt enkelt inte varit tydligt för alla vad som gällt. Arbetet sinkades av att personal väntade på signaler på ledning, medan ledningen väntade sig att personal skulle höra av sig till dem om det fanns frågor. Detta har lett till vissa fall av svårt pressade situationer för personal och till förseningar av materialet. Det är gruppens bestämda uppfattning att en tydlig och kontinuerligt pågående kommunikation mellan AU-ledamot och tjänsteman i ett ärende/underprojekt i valplanen, är en ytterst viktig del av de ledningsfunktioner som Valgruppen och partisekreteraren har.

Till svårigheterna med detta hör troligen den inbyggda ojämlikheten i tillgång på tid mellan anställda och förtroendevalda i partiet. De senare har ofta ordinarie arbeten att sköta och fullgör sina partiuppdrag ideellt på fritiden. Då kanske man inte alltid hinner vad man åtagit sig inom utsatt tid. Där finns en vanlig felkälla till förseningar i allt partiarbete, något som kan beklagas, men troligen aldrig helt kunna rätas upp.

Språkrörens insatser får beröm internt såväl som externt, och särskilt Maria Wetterstrands kommunikationsförmåga hyllas. Peter Eriksson uppfattas mer som strategen. Samverkan mellan dem har fungerat bra och de har båda fått stort genomslag. Deras prioritering av besök ute i landet har gjorts utifrån en ambition att täcka in de stora tidningsregionerna och med tyngden på större orter. Dessa

besök har fått bra genomslag i lokalmedia. Dessutom har det funnits en ambition att alltid ha ett språkrör kvar till hands i Stockholm, något vi inte kunnat kontrollera. Beslut om vilka orter som ska besökas har tagits av riksdagskansliets infogrupp och rören själva. Ingen samordning med valturnén med miljöbilarna gjordes. Många fler kommunavdelningar hade självklart hoppats på språkrörsbesök, önskningar som är omöjliga att helt uppfylla. En genomtänkt och försvarbar prioritering av språkrörens resor är därför alltid nödvändig.

Politiska utspel

De politiska utspel som gjordes planerades och genomfördes till stor del av språkrören stöttade av tjänstemän, framför allt riksdagskansliets infogrupp.

Valgruppen och övriga politiker var involverade blott i begränsad utsträckning. En utspelsansvarig personal utsågs, men rollen och funktionen blev oklar.

I valrörelsens slutskede var Miljöpartiets utspel för få och för osynliga.

De flesta utspel planeras av och genomförs från riksdagskansliet. Här är det många som efterlyser politisk ledning, peppning och gemensamma beslut om arbetets inriktning. Många påtalar att de förväntat sig ett så kallat *war room* under valkampen. Det skulle innebära kreativa morgonmöten där all personal och tillgängliga politiker samlas och går igenom läget och tillsammans förbereder utspel. Av detta fanns nästan ingenting. Få morgonmöten med politisk ledning hölls och bara i början av sommaren. Språkrören får förståelse för att de ofta var borta på sina respektive uppdrag, men saknades lika fullt. Valgeneralen var konstant frånvarande både som person och i sin ledningsfunktion. Saknaden efter inspirerande ledning kan helt enkelt sägas ha präglat riksdagskansliet under valet.

Det fanns inte heller alltid en tydlig koppling mellan prioriterade frågor, material och politiska utspel. Ett exempel som framförts är det viktiga utspelet om barntid och den första punkten i valmanifestet, *Barns bästa*, som inte alls återspeglades bland affischtexter eller annat material. Högre koherens mellan politiken och kampanjens budskap bör därför eftersträvas.

6.3 Valaktivitetsplan och valbudget

I detta kapitel görs en genomgång av ett urval av de viktigaste projekt som de finns beskrivna i valaktivitetsplanen.

Material

Det material som gjorts av Miljöpartiet riks till valkampanjen är *Vi vill* (broschyr som sammanfattar partiprogrammet), på 16 språk
Valmanifest

Valbroschyrer (4 st med de prioriterade frågorna)

Valaffischer

En stor mängd trafikreklam och annonser

Riksutskick (Svepet)

Profilprodukter (t-tröjor, paraplyer, fönsterdekaler, fanor, godisklubbor)

Hushållsutskick (se eget kapitel nedan)

Det material som tagits fram av riksorganisationen tycks internt ha mottagits bra, detta gäller inte minst det grafiska uttrycket. Gruppen har inte tagit del av någon mätning av hur det emottagits av väljare, men flera nyhetstidningar utnämde partiets affischer till de bästa av riksdagspartiernas.

För internt bruk gjordes en ambitiös och snygg valmanual. Att få denna var en bra uppmuntran till lokalavdelningarna att sätta igång arbetet, men det är osäkert om särskilt många använde den på det sätt som var tänkt.

En stor fördel med *grafiken* var att den digitalt var lättanvänd och anpassningsbar till olika typer av material. Grafiken blev dock inte tillgänglig i alla delar av organisationen i en form som kommun- och regionavdelningarna kunde använda sitt material på ett heltäckande sätt. Många kommunavdelningar, men långt ifrån alla, följde den grafiska profilen och använde valgrafiken. Resultatet blev att genomslaget på lokal nivå blev lägre än eftersträvat.

Något som alltid väcker känslor är affischerna. Vissa tyckte att de var de bästa som partiet någonsin gjort och andra fann att den ironi som användes blev problematisk. Särskilt affischen om asylpolitik har varit svår att tolka för många, inte minst just de som inte har svenska som modersmål. Framtagningen skedde i samarbete med en reklamfirma vid namn Svensson.

En typ av material som efterfrågas är korta ämnesfoldrar, som skolpolitik, energi, miljö etc. Detta behov är dock inte nödvändigtvis knutet till valkampanjen, utan uttrycker mer ett allmänt behov av kortfattat material som förklarar grön politik.

Reklam

En stor mängd annonser har fört ut Miljöpartiets valbudskap i dagstidningar och andra medier utvalda utifrån målgruppsanpassning. Dessutom har trafikreklam köpts genom samfinansiering mellan riks och regionavdelningarna. Detta är ett effektivt sätt att få bra spridning av ett gemensamt budskap till rimliga priser och uppskattas runt om i landet, inte minst eftersom partisekreteraren varit mycket framgångsrik i förhandling om priser.

Framtagande och försäljning av tryckt material

Den interna försäljningen av material är en viktig kugge i valkampanjmaskineriet. Försäljning och distribution lades ut på företaget Holmbergs i Malmö och utformades som en webbshop, vilket var lyckat. Inget lager fanns på Lundakansliet. Försäljningen gick bra och endast mindre mängder material fanns kvar efter kampanjen.

Broschyerna och valmanifestet tog slut tidigare än beräknat, vilket rättades till genom efterbeställningar. Beställning gjordes från början för att materialet skulle räcka hela vägen men togs till utan marginaler. Eftersom köpviljan varierar kraftigt mellan valen verkar detta vara en klok strategi. Försäljningsglappet som uppstod var inte mer än vad som räknas i dagar.

En del av material blev som vanligt klart väl sent. *Så här tycker vi* blev klar först i mitten av juli och uppdaterades sedan i augusti. *Faktabladen* blev helt klara först 1 september och översättningarna av *Vi vill* i augusti. Den tidsplan som gjordes hölls inte.

Subventioneringen av material

är ett sätt att dels stötta avdelningarnas möjlighet att sprida material och dels ett sätt att styra efterfrågan. Subventioneringarnas fördelning beslutas av kampanjgeneralen. En mycket bristfällig kommunikation kring detta beslut skapade onödiga förseningar. 100 000 kronor lades på att kraftigt subventionera ekologiska t-tröjor, en satsning som ifrågasatts från olika håll.

En liten, men viktig, lärdom för framtiden är att tillgången på ekologiska kläder kan vara begränsad, vilket kräver stor framförhållning.

Andra orsaker till förseningar var att reklambyrån hade svårt att leverera affischtexter som var tillräckligt bra och att interna skribenter blev klara sent.

En anmärkningsvärd händelse är att bilderna i vissa översättningar av *Vi Vill* byttes ut. Bakgrunden var att översättningsbyrån skickade texter för layout till en firma som tog illa vid sig över bilden på ett par som dansade en ”utmanande” dans och bilden på en gravid mage. Efter beslut i Valgruppen byttes dessa bilder ut. Som valutvärderare tycker vi att detta sätta att låta prydhets hos en privat firma styra uttrycket i våra trycksaker är klart tveksamt.

Alla medlemmar fick 4 exemplar av valmanifestet tillsammans med augustinumret av Grönt, till en kostnad av 130 000 kronor. Tanken var att dessa skulle spridas till vänner och bekanta, något som inte varit möjligt att följa upp. Flera källor har ifrågasatt om detta var värt kostnaden.

Hushållsutskicket

Varje riksdagsval sedan 1988 har riksorganisationen tagit fram material för utskick till hushållen, ett så kallat hushållsutskick. Detta är den produkt som görs i klart störst mängd, i år ca 3 miljoner exemplar. Produktionen av hushållsutskicket tycks varje gång kantats av förseningar och problem, så ock detta år.

Denna gång valdes en produktionslösning som är webbaserad och bygger på mallar. Denna del får väldigt olika betyg. Även om alla avdelningar fått in texter och bilder rapporterar vissa avdelningar om problem. Avtal och kontakt med Posten kring distributionen har fungerat mycket dåligt. Den interna framtagningsskedjan från text till färdigtryckt produkt var dessutom riktigt dåligt skött med ansvaret fördelat på flera aktörer, precis som det varit under flera tidigare val. Så många missar för en sådan viktig del i valmaterialet får inte upprepas. Slutprodukten i sig får ganska få kommentarer från våra källor och betyget måste därför trots allt bli ett "OK".

Riks delfinansierade hushållsutskicket i de vita regionerna Jönköping, Kalmar och Värmland, vilket ter sig klokt eftersom övrig aktivitet i dessa regioner är låg.

Hushållsutskicket har stark tradition i partiet och värderas högt av många lokalt aktiva, men även traditioner bör ifrågasättas och värderas genom att kostnad och insatser vägs mot resultatet. Vi har inte information nog att i denna rapport göra en sådan värdering, men kan inte se några samband mellan starkt resultat och utskickets spridning. Exempel finns på kommuner med bra valresultat där man valt att inte göra något hushållsutskick alls, utan satsat på andra kreativa saker. Vi i valutvärderingsgruppen konstaterar att utskicket kostar mycket både pengar och arbetstid i alla led, särskilt om man lokalt väljer att blada i sina valsedlar i utskicket, utan att man säkert vet att detta ger önskat resultat.

Webben

Antalet besökare på **mp.se** under denna valrörelse var ungefär tio gånger fler jämfört med valet 2002. Under de fyra sista veckorna besökte nära 350 000 personer mp.se, betydligt fler än de som till slut lade sin röst på Miljöpartiet. Detta kan jämföras med att den trycksak som togs fram i flest exemplar (hushållsutskicket undantaget) var valmanifestet som trycktes i 115 000 exemplar. Webben utgör en mycket stor del av de kontakter som vi har med potentiella väljare, särskilt med yngre, under valrörelsen.

En intressant iakttagelse för kommande valkampanjer är att den dag som webben hade allra flest besökare var själva valdagen. Miljöpartiets väljare bestämmer sig också extremt sent. Besöksstatistiken visar också att det besökarna letar efter är

politisk information, men det går inte att urskilja vilka besök som är gjorda av medlemmar och vilka som kommer utifrån presumtiva väljare.

Även valsajten var välbesökt, men den får inga större hyllningar vad gäller innehåll. Den ironi som användes där var svårtolkad och det politiska innehållet var tunt.

En satsning som ifrågasatts av våra källor är förstagångsväljarsajten. Konceptet höll inte riktigt, sajten lanserades för sent och med för lite dialog med GU.

Mest besökta enskilda sakfråga var avdelningen om fildelning. Logiskt utifrån att det var den viktigaste frågan för unga som ju också är mer datoriserade i sitt kunskapsinhämtande än äldre.

En av de mest besökta undersidorna är *Miljöpartiet lokalt*, som samlar information från de lokala sidorna och länkar vidare. Ju fler avdelningar som använder mallarna inom *Nuevo*, ju intressantare och mer komplett blir denna sida. Insatser för att uppmuntra kommun- och regionavdelningar att skaffa en lokal sida har fått genomslag. 212 avdelningar hade under valrörelsen en hemsida i någon form, men innehållet och kvaliteten på dessa skiljer sig stort.

Några speciella reklaminsatser för att locka besökare till **mp.se** har inte gjorts, men verkar heller inte behövas eftersom folk hittar dit ändå.

En brist som identifierats, men inte åtgärdats, är webbens måttliga tillgänglighet för människor med funktionshinder.

Utbildning

De argumentationsteknikkurser som genomfördes var populära och vi har bara tagit del av positiva omdömen. En sak som dock förbryllar oss är att avgiften var ganska hög, samtidigt som valbudgetens post för "utbildning" hade tillåtit större utgifter.

Efterfrågan på utbildning inför valrörelsen är mycket stor eftersom region- och kommunavdelningarna har väldigt olika förutsättningar att ta fram bra utbildningar på egen hand. Riksorganisationen bör därför ta ett stort ansvar i denna fråga. "Mer utbildning" har också varit råd som framförts i alla tidigare valutvärderingar som vi läst, och vi kan bara med kraft upprepa detta.

Valturné

Tre stycken flexifuel bilar med chaufförer var ute i landet från 17 augusti till 16 september. Tanken var dessa skulle bidra till och komplettera de regionala kampanjerna med att bland annat lyfta deras hemmakandidater. Detta verkar inte

lyckats bra, speciellt inte med tanke på en tämligen hög kostnad. GU m fl anser att den blev en halvmesyr och hellre borde synkroniserats med språkrörsturnén. Det borde fungerat så att en "kändis" åkte ut och drog folk, eller att man åkte till extremt små orter med vem som helst, bara för att synas överhuvudtaget. Men nu åkte den många gånger till ställen som var halvsmå och ofta med någon som inte var så känd. Dessutom hade bilarna en alltför diskret mp-logga. Tydligt syfte med projektet saknades och samarbetet med regionerna bestod i allt från gemensamma insatser till reaktioner av typen: "*Vad gör ni här?*"

Prioriteringen att ta ut turnén på små orter utan naturliga samlingspunkter eller till vita kommuner i slutskedet av valrörelsen ifrågasätts av våra källor. Samtidigt har många små kommunavdelningar uppskattat att "äntligen få besök". Att en av bilarna fanns på ett folktomt torg i Gnosjö samma dag som man från riks presenterade sin småföretagarpolitik utan detta samband utnyttjades, vittnar t ex om att planering och samordning lämnar en del övrigt att önska.

"- *Detta får antingen göras helhjärtat eller inte alls nästa gång*", menar en informant.

Denna turné har gett viktiga erfarenheter som vikten av att lägga torgmöten på rätt tid och det positiva med att ha profilprodukter som riktar sig till barn. Rena kampanjaktiviteter som detta kräver bättre planering, anpassning till olika lokala förhållanden och ett mer konsekvent genomfört "kampanjtänk".

Centralen

Miljöpartiet hyrde en sk event-yta på Stockholms Centralstation 21 augusti till 3 september. Under samma tid fylldes annonsplatserna på Centralen av vårt budskap. Grön Ungdom, Gröna Studenter, Stockholms läns landsting, regionavdelningen, lokalavdelningarna i Stockholms län, trängselavgiftskampanjen samt riksdagsledamöter och kandidater deltog i de många arrangemang som gjordes. Tre av aktiviteterna drog dit media. Fungerande schema och snyggt utförande bidrog till en positiv bild av partiet.

Det fasta kostnaderna, hyran för av eventytan, för Centralenprojektet är höga, men detta har inte matchats med ekonomiska medel för personal och evenemang. Det gör att man kanske inte fått ut maximalt av den höga kostnaden. Även när det gäller detta projekt har kampanj- eller koncepttänkande, där syfte och metod klart fastställs i förväg, saknats. Detta gör att projektet som helhet upplevts något spretigt även om de ingående aktiviteterna varit lyckade.

Riksdagskandidatgruppen

De instanser i form av utbildning, material, egna hemsidor och stöd med utspel som gjorts för att stärka riksdagskandidater har hållit hög kvalitet och lyfts av flera

källor fram som en viktig del av valförberedelserna.

Det finns en viss diskussion om utifrån vilka listplaceringar och därmed om hur många personer som ska få ingå i rikskandidatgruppen. Fler vill ta del av dessa viktiga förberedelser, men gruppen bör samtidigt inte göras så stor att kvaliteten på de insatser varje kandidat får blir lidande.

Ekonomiska prioriteringar

Valutvärderingsgruppen har när denna rapport skrivs inte fått ta del av en slutgiltig ekonomisk rapport och har ej heller fått svar på alla frågor som vi haft kring ekonomin. Detta betyder att en slutgiltig analys av valrörelsens ekonomi ankommer på partistyrelsen. Att valrörelsens kostnader kommer att underskrida budgeten är dock redan klart. Detta kan till viss del förklaras med bra resultat i förhandlingar om annonspriser. Å andra sidan hade överskottspongarna kunna användas till fler valaktiviteter om detta ekonomiska utrymme varit stått för AU, dvs Valgruppen innan valet avslutades.

Valbudgeten bestod av en blandning av poster som beskrev renodlade aktiviteter och poster som specificerade en målgrupp. Detta skapar en otydlig ekonomisk prioritering.

Även om det fanns en budgetpost specificerad till ”reklam” användes även andra budgetposter till att finansiera annonser. Eftersom inga kortfattade broschyrer gjordes, användes t ex dessa pengar till annonser i tidningar och webbsidor. Även posterna "kampanjer", "valupptakt" och "balanserad satsning på storstad landsbygd" bekostade en del annonser. Eftersom förtroenderådet och partistyrelsen gemensamt prioriterade ner budgetposten för annonser är det därför klart tveksamt om dessa omprioriteringar gjorts i enlighet med det som demokratiskt uttryckts av beslutande organ.

En kostnad som ifrågasatts är visningen av storbildsfotboll under Almedalen, men i övrigt har inga synpunkter på de ekonomiska prioriteringarna tagits emot.

En AU-ledamot såg under sommaren brist på medel i små kommunavdelningar och utverkade extramedel att söka för dem ur MIKs (Miljöpartiet i kommunerna) kassa. En nödåtgärd med uppskattade och väl behövda valpengar för fattiga avdelningar. Anmärkningsvärt nog var det dock helt utanför ordinarie valbudget och planering.

6:4 Rekommendationer från tidigare utvärderingar

Utformningen av valkampanjen var i år mycket lik kampanjen 2002 som i sin tur mycket byggde på rekommendationer från den valutvärdering som gjordes efter valet 1998.

En viktig erfarenhet från 1998 var att det inte är bra att göra stora förändringar i PS och framförallt inte i PS'AU precis innan valet. Detta sätt att förhålla sig har nu växt in i organisationens olika funktioner, och vi hoppas att detta kommer att vara självklart även inför kommande val. Språkrör, valgeneral/partisekreterare, sammankallande i PS, kanslichef och info-ansvarig var alla desamma som under förra valet. Om till fördel eller nackdel går inte att säga, men helt klart olikt alla andra partiers centrala laguppställning.

1998 ansåg valutvärderingsgruppen att det tagits fram för många olika material och dessa var spretiga både till utformning och språk. De poängterade att valmaterialet bör vara uppseendeväckande och sticka ut från övriga partiers material. Dessa rekommendationer har gett effekt, eftersom dessa misstag inte upprepats.

Även deras synpunkter om oklar delegation och oklara roller inom beslutande organ verkar ha fått genomslag, även dessa problem inte är helt undanrödda.

Rådet att anta prioriterade frågor i god tid innan valet följdes på ett organisatoriskt plan genom att valplattformen antogs mer än ett år innan valet. Denna innehöll prioriterade *områden* men inte enskilda tydliga frågor. Ifall detta var positivt eftersom det gav utrymme att känna av valtemperaturen och anpassa kampanjbudskapet eller om detta var ett alltför luddigt beslut, råder det delade meningar om ibland våra källor.

Det påpekades efter -02 att den plan som gjorts för materialet inte hölls, ett problem som gruppen känner igen. Vilket material som skulle tas fram följdes enligt denna valaktivitetsplan, men inte tidsplanerna.

En fråga som var högaktuell efter valet 1998 var ansvarsfördelning mellan språkrören. Denna fråga var ingen aktuell problematik under denna valrörelse. Alla tillfrågade har styrkt uppfattningen att samspelet mellan rören fungerat bra. Däremot är en fråga som väcktes i valutvärderingen som gjordes efter valet 2002 fortfarande ett ämne för diskussion, nämligen uppdelning av utfrågningar och TV-debatter i kampanjens slutskede. 1998 poängterade valutvärderarna att detta bör fördelas efter en målgruppsanalys och effektivitet, även om det betyder att ett rör får mer utrymme än det andra. Gruppen kan konstatera att den första delen

beaktats, men inte till fullo den andra. Flera källor inom och utom partiet har påpekat att det varit mer effektivt att utnyttja Maria Wetterstrands stora kommunikationsförmåga genom att låta henne framträda i fler eller samtliga stora partiledardebatter. Båda utvärderingsgrupperna har varit överens om att språkrören bör göra koncentrerade turnéer till väl utvalda platser.

Samma valutvärdering lyfte fram att ”partiet bör kunna vinna större framgångar genom en kraftfull lokal opinionsbildning”. De föreslog utifrån detta satsningar på internutbildning och opinionsbildande kampanjer i mellanvalstiden. Ett exempel på det sistnämnda var försöket till kampanjen *Gröna framgångar* som genomfördes under hösten 2005. Denna förbereddes väl genom en rapport och en broschyr, men av den planerade turnén blev endast enstaka insatser. Detta visar på svagheter i organisationens förmåga att centralt planera kampanjer som ska få lokalt genomslag.

De internutbildningar som arrangerats har hållit bra kvalitet, men genomfördes först som en del av valkampanjens uppstart och inte, som ständigt rekommenderats, i stor omfattning under mellanvalsperioden. Internutbildning är fortfarande ett starkt eftersatt område i partiet.

7:1 De prioriterade områdena

Miljöpartiets partistyrelse antog sommaren 2005, i samråd med Förtroenderådet, en valplattform. Den innehöll de prioriterade områden Miljöpartiet skulle fokusera på i valrörelsen 2006.

Miljö ger jobb.

Syftet med området var att på ett konstruktivt sätt förklara vår energiomställningspolitik vad gäller bilismen, bränslen och annan grön produktion. Vi hade förslag som adresserade problemet med arbetslöshet utanför storstäderna, och som samtidigt bidrar till den nödvändiga energiomställningen. Detta borde ha varit en tilltalande politik för potentiella gröna väljare på lands- och glesbygden, men då vi ser tappet i dessa regioner både i jämförelse med 1998 och 2002 års val och att detta skulle varit vårt svar på tillväxt- och småföretagprofilen hos Alliansen, kan vi dock konstatera att budskapet inte gått fram.

Jämställdhet och lika rättigheter.

När området beslöts bli prioriterat så var de feministiska frågorna i fokus. Feministiskt initiativ hade bildats, och de flesta bedömare trodde att de skulle kunna få en viktig roll i valrörelsen. Så blev det inte. I efterhand tror många att frågorna dog i och med att F! allt eftersom mer och mer uppfattades som manshatare. Ett försök gjordes också till att argumentera för en frivillig överenskommelse - "*Ett handslag för lika lön oavsett kön*" - mellan politiken, facken och näringslivet. Tyvärr uppfattar valutvärderingsgruppen att inte heller det budskapet landade, inte ens hos våra egna.

Det vi mest fokuserade på var egentligen anti-diskriminering. Lösningarna handlade om att diskriminering skulle vara ekonomiskt kännbart och att fler anti-diskrimineringsbyråer skulle inrättas.

Nya livschanser

behandlade vitt skilda frågor som öppnare gränser för flyktingar till Sverige, vuxenutbildning, modersmålsundervisning i skolan, till nyföretagande och friår. Även om vi gröna kunde se en röd (grön?) tråd bland alla delåtgärder, så var det inte lika uppenbart för våra väljare, vilket även framkommit från källor i partiets ledning.

Valrörelsens stora fråga blev istället arbetslösheten, en fråga där Miljöpartiet inte har stor trovärdighet trots att ett nytt grönt jobb borde betraktas som en verkligt ny

livschans. En förklaring är nog att vi i grunden har en annan syn på arbete än de andra partierna och värderar tid mer än pengar. Valutvärderingsgruppen tycker ändå att partiet borde ha varit mer beredd på att frågan skulle bli viktig, för att inte säga avgörande, och därför på ett tydligare sätt fört ut en sammanhängande och fräsch företags- och arbetsmarknadspolitik. Det fanns flera användbara frågor i valmanifestet som hade bäring på detta. Inom området är det frågor som gäller akasseersättning, heltids- och säsongsanställning och diverse annan facklig politik som vi har, men inte fört ut. Här blev verkligen striden tydlig mellan Alliansen och regeringen, dvs höger mot vänster på klassiskt manér. Men Miljöpartiet hamnade - som de "fackliga oskulder" vi kanske är - helt utanför i diskussionen.

Global rättvisa.

De för oss så viktiga globala utrikespolitiska frågorna var dessvärre helt borta i valrörelsen. Vår kampanj *Utrota hungern* fick t ex inte något som helst genomslag, inte heller frågor om fred, Mellanöstern, Irak, vapenexport, klimathotet, fattigdomsbekämpning, rättvis handel eller EU-kritik stod på valets agenda. En intressant iakttagelse är att det inte förefaller finnas någon koppling mellan resultatet i EMU-omröstningen och partipreferens i riksdagsvalet: de orter där nej-sidan var som störst då, är nu våra svagaste (mp)-områden. Vad detta beror på ligger utanför utvärderingsgruppens kännedom.

En väldigt viktig sak att poängtera är att dessa fyra *områden* inte i sig innehåller några prioriterade *frågor*, inte ens inom respektive område. Inte heller när valmanifestet klubbades på kongressen i maj 2006 fanns någon inbördes rangordning av frågorna. Språkrören var också tydliga med att vi inte hade några måste-frågor, utan det var vad en eventuell regeringsöverenskommelse skulle innehålla i stort, som var det viktiga.

7:2 Kärnkraft, klimat och energi

Under sommaren hände en allvarlig sak som rimligen borde ha gynnat Miljöpartiet: Forsmarks kärnkraftsverk hade stora systematiska brister i säkerhetssystemen och verket fick snabbstoppas. Internationellt fick incidenten stor uppmärksamhet, och en debatt pågick länge. Men av någon anledning lyckades varken vi eller andra att göra denna urgröna fråga om kärnkraftens farlighet politiskt het under valet. En del medlemmar har riktat kritik mot att inte Miljöpartiet tydligare lyckades få upp kärnkraftsavveckling och förnybar energi i samband med detta.

Ytterligare en stor kärnkraftshändelse som vi missade att synas i var stängningen av Barsebäck. Anledningen till det kan vara att överenskommelsen om stängningen träffades av (s), (v) och (c), dvs utan oss.

Man kan säga att klimatfrågan i hela sin vidd varit den högst prioriterade och allvarsammast menade frågan för vårt parti under minst åtta år, men politiskt ganska förgäves. Vi har inte fått någon opinionsmässig fördel alls av att ha drivit den under så lång tid och hela det efterlängtade genomslaget i människors medvetande efter alla dessa år kom helt och hållet *efter* valet. Inte ens den inköpsboom av miljöbilar i början av året som resultat av vår fleråriga och konsekventa miljöbils-politik gav oss förtjänst.

Slutligen måste erkännas att Grön skatteväxling som det förnämsta nationella systeminstrumentet att mota klimatförstöringen med och som vi genomdrivit och tappert försvarat, inte förstods av väljarna. Medlemmar och valarbetare har efterlyst ett pedagogiskt och förklarande material om det.

7:3 Stockholm och Trängselskatten

Det visade sig allt eftersom försöket med trängselskatter i Stockholm pågick att det blev det alltmer populärt. Den 29 augusti sa en mätning i DN/Temo att en majoritet i Stockholm är för trängselskatt. Borgerliga nej-sägare bytte sida och succén var ett faktum; Ja-sidan skulle komma att vinna med 51 mot 40 procent i den folkomröstning som hölls samtidigt med de tre allmänna valen i Stockholms kommun.

Frågan var starkt förknippad med (mp) som drivit fram den i 121punkts - överenskommelsen och med möda fått den verkställd som praktiskt försök under 2005-06. Hela valet blev en klar framgång för Miljöpartiet i Stockholm, med 3 riksdagsmandat både i Stockholms stad och i Stockholms län och god representation kommunalt. Att ha en så tydlig och stor profilfråga i landets största kommun som trängselskatten, underlättade naturligtvis, men är också något unikt i Miljöpartiets historia. Se valsamordnarnas i Stockholm utvärdering i bilaga.

7:4 Andra frågor av dignitet

Under sommaren och mitt under valrörelsen, började ett storkrig, då Israel bombade och bekrigade Libanon, alltmedan terrorism mot Gaza fortsatte allt intensivare. Händelser av sådan allvarlig storpolitisk karaktär blir dock sällan ihopkopplade med partipolitik hemma i Sverige. Därför kan valutavärderingsgruppen inte se att Miljöpartiets eller något annat partis agerande, eller eventuella brist på agerande, fått konsekvenser för valresultatet.

En annan aktuell fråga var den som berörde fildelning. Ett problem med frågan var att vi ville att ”upphovsrättsinnehavare ska ha annan ersättning för sina verk” (ur

valmanifestet) vid gratis nedladdning, men vi var inte säkra på hur det skulle gå till.

Denna fråga, liksom *jämställdhetsfrågan* av F!, blev ”stulen” av ett uppstickande och konkurrerande parti, Piratpartiet. Hade vi fått bara hälften av Piratpartiets röster hade det gett 0,31 procent extra i valet, eller ett helt riksdagsmandat. Kanske utvärderingspunkten handlar kanske om att lyssna mer vad som rör sig bland unga och bland kvinnor? Många personer i partiet vet troligen inte ens vad ordet "fildelning" betyder eller vad t ex "genus" eller "gender" står för!

Vissa kritiska frågor har trätt fram under valets gång som relativt stora och med bäring på oss: t ex *skolpolitiken* i stort med det vidhängande debaclet om det behövs *konfessionella förskolor*, heltids- och säsongsanställningar, försvar av *vargstammen* mot de som anser sina jakthundar vara i fara, *minkfarmningens* avskaffande, *flygskatt*, *fastighetsskatt* samt *gasledning* genom Östersjön. Ingen av dessa kan bedömas hanterade som blev på något sätt utslagsgivande för oss.

7:5 Makten och härligheten

Kvar blev en sista stor fråga: den om regeringsmedverkan. Som tidigare nämnts så var detta den enda frågan där vi ställde ultimatum och den enda fråga där vi inte på några villkor kunde kompromissa. Vi skulle ingå i en regering, om någon uppörelse alls skulle bli aktuell. Även om detta principiella vägval tydligt gjorts av kongressen, blev det likväl till ett problem.

Det var i detta vi på grund av sveket efter valet 2002 inte heller hade tillräcklig trovärdighet. Hade vi haft det, hade vi likt Alliansen kunnat prata om ”maktskifte”. Men det är osannolikt att det för Miljöpartiets del hade gått att göra på något annat sätt än vara lojala med socialdemokratin i den slutliga delen av valrörelsen. Våra företrädare var konsekventa i sitt budskap: "*Miljöpartiet kommer att rösta emot en regering som vi inte själva sitter med i*", men stämpeln som ett vänsterparti satt ganska rejält fast på oss.

En obekräftad, men distinkt känsla är att sosse-kritiska medlemmar och väljare i ökande omfattning kan ha försvunnit bort från Miljöpartiet under senare delen av mandatperioden och troligen även under själva valrörelsen för att stödpartiriska bedömdes för stor.

Det valutvärderingsgruppen frågar sig, utan att själva kunna besvara det fullt ut, är om vi möjligen skulle ha kunnat pressa socialdemokraterna hårdare i maktfrågan. Offentligt krävt av socialdemokraterna och vänsterpartiet att ta tydlig ställning hur det skulle gå med det gemensamma samarbetet vid en fortsatt s, v och mp-majoritet

i Riksdagen. Alternativt släppt alltihop och vägrat ge besked i annat än sakpolitik, men för det fanns som sagt inget kongresstöd.

Det framstod därför tyvärr som om Miljöpartiet i första hand och enbart var intresserad av makt, och bara i andra hand av politiska sakfrågor. Som redan påpekats borde budskapet att en röst på (mp) också skulle ge en "ny, annan regering", trummats ut med större kraft.

Den stora frågan i denna utvärdering är:

- Varför, trots alla goda förutsättningar i form av bra språkrör, bra ekonomi, många kunniga och erfarna anställda och befattningshavare, klara rekommendationer och erfarenheter från tidigare val, kort sagt efter 25 års uppbyggnad, är Miljöpartiet fortfarande ett parti på marginalen, kvar i fyrafemprocentsdiket?

Samt underförstått:

- Hur kan vi växa till en tvåsiffrig procentandel av väljarkåren under de kommande åren fram till valet 2010?

8:1 Övergripande slutsatser

Miljöpartiets organisation har utvecklats och det är numera självklart att vi avser att genomföra proffsiga kampanjer inför valen. Och valmaskineriet är också i stort sett på plats. Fortfarande finns dock områden i valaktivitetsplanens olika delar som rymmer möjligheter till förbättringar. Bättre nyttjande av riksdagskansliresursen, starkare daglig styrning under valrörelsen från förtroendevalda till personal, tätare kommunikation mellan riks ut till valarbetarna i detaljmatchningar samt gemensamma metoder för att i detalj genomföra fastställda planer är några.

Partiet har stora och växande svagheter i den lokala organisationen. Både aktivitet och väljarstöd sviktar, som vi har visat, på många ställen runt om i landet. Denna fråga rymmer ett avgörande vägval för partiet. Ska den allmänna urbaniseringstrenden användas som en språngbräda till de områdena, med ett ännu mer målgruppsanpassat arbete framöver? Måste en sådan fokusering i så fall leda till att landsbygden och mindre orter lämnas *helt* därhän?

Valutvärderingsgruppen menar att partiet inte kan väja längre för den frågeställningen utan måste i mycket god tid inför nästa val göra en aktiv och medveten inriktning. Men märk i sammanhanget den viktiga skillnaden mellan tillfälliga målgruppsanpassningar i en valrörelse, att ha en politik för alla befolkningsgrupper och att göra en långsiktig medlemsuppbyggnad för aktiv regional och kommunal verksamhet under normaltid.

Alternativt - eller gärna parallellt- bör sakpolitiska nätverk stärkas och bildas, där kunskap och debatt frodas över hela landet och som inte grundar sig på var man som medlem bor, utan på vilka frågor man tycker om, vill vara med och driva och

är bra på.

Till denna diskussion hör det stora behovet av internutbildning, stärkt internkommunikation och rejäl organisationsutveckling, som tagits upp flera gånger i vår text. Insatserna bör riktas dit partiet medvetet och genomtänkt bestämmer sig för att satsa. Starka lokalavdelningar och kunniga medlemmar är förutsättningar för att växa.

Dessa för ett parti helt basala frågor måste grundligt och snarast diskuteras internt för att skapa grund för en bättre kampanj 2010, liksom för att kunna medverka till viktiga förändringar i svensk politik under de närmsta åren.

En annan förutsättning för att växa är att ha en tydlig bild av vilka våra kommande väljare och medlemmar är och hur de ska nås och övertygas. Diskussionen om målgrupper måste hur som helst inkludera Grön Ungdom och Gröna Studenter. Vilken roll de ska ha för att Miljöpartiet skall nå unga väljare och studenter? Vad behöver GU och GS i form av organisatoriskt stöd och hur ska de bättre involveras i kommande kampanjplanering?

Väljargruppen ”utrikes födda” har vi inte alls tagit tillvara i den utsträckning vi borde. Andra partier kontrollerar på ett heltäckande sätt i vilka områden, distrikt och valkretsar man står starka. I de fall vi gjort det, (se Borås valutvärderingsbilaga!) pekar de ofta på s k parabolända förorter till större städer. Där borde vi mer gått in mer, samtalat, haft riktat material klart i tid och gjort kandidaterna tydliga. Satsningen stod förvisso i valplanen, men uteblev.

Vi menar alltså att vi solklart bör följa upp väljarstödet från unga, utlandsfödda och andra diskriminerade grupper. Men då behövs det bättre kunskap och fr a mer genomtänkta strategier för att uppnå detta.

8:2 Tjugoen Rekommendationer

- 1 Gör en generalplan för storsatsning under de närmsta åren på partiuppbyggnad, med ombudsmän, nätverk och regionala utbildningar i vår politik och i grönt föreningsarbete.
- 2 Överväg aktivt värdet och behovet att ta fram en rikslista till valet 2010.
- 3 Utbilda medlemmar och lokal- och regionalavdelningar specifikt i konsten att

bedriva valkampanjer.

4 Webben blir allt viktigare och bör förstärkas resursmässigt centralt och lokalt. Målet ska vara att alla aktiva avdelningar har en fungerande och uppdaterad webbplats.

5 Tidsplanering av valrörelsen måste ta hänsyn till de motstridiga faktum att allt fler förtidsröstare samtidigt som våra väljare bestämmer sig mycket sent. Dvs säkra att kärnbudskapen går ut tidigt och håll beredskap med fräscha och aktuella utspel till de sista dagarna inför valet.

6 Gör en enhetlig policy för hur styrning av hemsidans form och innehåll skall ske i relation till det tryckta materialet.(Av tjänsteman eller förtroendevald?)

7 Kartlägg på detaljnivå i vilka områden (mp) har stort väljarstöd, bestäm målgrupper, dels för partiuppbyggnad och dels för direkt valkampanjande.

8 En tydlig prioriteringsordning för vilka grupper enligt ovan vi ska satsa extra på i det kortare valperspektivet. Tas fram i god tid inför varje kampanj. Generellt gäller att det också fortsättningsvis kommer att vara studenter, förstagångsväljare, utrikes födda , kvinnor och stadsbor som kan och bör prioriteras vid val.

9 Ta mer tydligt fasta på det positiva i personvalsreformen. Stöd de kandidater som vill göra personval genom utbildningar till dem och styrelser/valgrupper.

10 Större organisationsförändringar inom partiet bör inte påbörjas eller aviseras runt ett val. De skall vara klart avslutade och ha landat minst ett år innan.

11 Klara ut var i partiet ansvaret för jämställdhetspolitiken ligger och säkra det.

12 Inför nomineringsprocessen bör ett aktivt arbete sättas igång i början av hösten året före valåret. Detta bör inkludera information och vägvalsalternativ till alla regionavdelningar om könsvarvning, personvalet, interna provval, storregionsamarbete etc.

13 Skapa tydligare synkronisering mellan lansering av digitalt eller tryckt material, till ett aktuellt valutspel eller arrangemang.

14 Skandaler kan förebyggas genom att viktiga partiföreträdare ges ett diskret vardagsstöd från kanslihall med sina ev. svagheter. Potentiellt känsliga hanteringar

eller aktiviteter kan få bli föremål för revisionsnämndens löpande granskning.

15 Planera bara en enda stor valturné, men i detalj och i brett lokalt samråd. Klargör att rören inte alltid är med, men involvera våra sidoorganisationer och lokala företrädare på ett grundläggande sätt.

16 Materialframställningen bör vara indelad i två delar, basmaterial och kampanjmaterial. Basmaterialiet består av partiprogram, Vi vill och andra texter som förklarar grön politik på ett grundligt sätt. Till det skall finnas ett antal ämnesbroschyrer och allt bör tas fram så fort partiprogrammet är fastställt, klart senast i maj våren före valet. Kampanjmaterialiet bör vara sammanhängande och koherent med de politiska utspel som görs under valrörelsen. Kampanjprofilen bör vara lätt att använda för olika typer av material och ska spridas i organisationen i en form som lokalavdelningarna lätt kan använda.

17 Valbudgeten bör utformas på ett mer stringent sätt för att skapa tydlighet i de ekonomiska prioriteringarna och skilja på rena aktiviteter och på målgruppssatsningar.

18 Den interna administrationen bör stärkas genom att ledning och personal skapar gemensamma former för genomförande av fastställda planer. Det ska stå helt klart att det är de förtroendevaldas ansvar att planerna genomförs och att kommunikation och uppföljning alltid är ett politiskt ledningsansvar.

19 Ansvariga i valledningen måste mer medvetet identifiera och utnyttja sakkunniga och talespersoner från PS, RG, kandidatgruppen, GU, GS, utredare, ev. departementsanställda vid PM- och rapportframtagning samt vid framträdanden. Det är viktigt för den interna stämningen att alla känner sig sedda och ianspråktagna och viktigt för organisationen att utnyttja och utveckla allas fulla kapacitet. Utredarna behöver veta vem som är partiets talesperson i olika frågor.

20 Stärk medvetet uppbyggnad av Grön Ungdom och Gröna Studenter och involvera dem i all relevant planering och genomförande av valaktiviteter.

21 Behåll och bekantgör valaktivitetsplanen som ett heltäckande och detaljerat valrörelsestyrningsdokument, men ta ett nytt generalgrepp inför nästa val